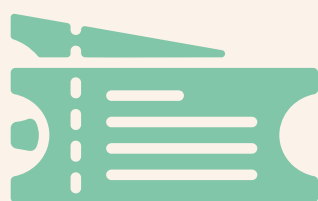




©ADT27, P.Beltrami

BILAN SITES ET LIEUX DE VISITE 2023

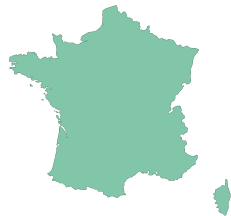


FRÉQUENTATION ANNUELLE



1 668 977

visiteurs dans l'ensemble des sites de l'Eure (+ 9% vs 2022)
(Entrées payantes ou gratuites)



58%

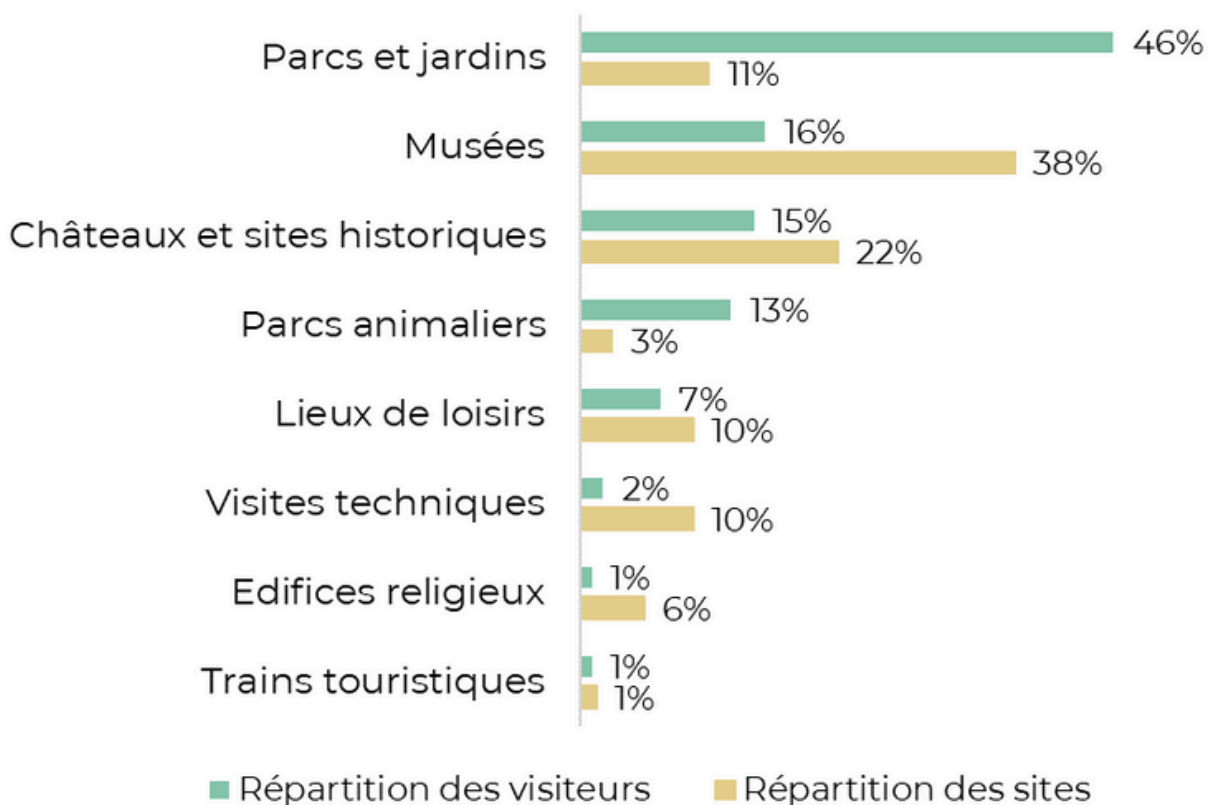
visiteurs français
(- 1% vs 2022)



42%

visiteurs étrangers
(+ 24% vs 2022)

RÉPARTITION DE LA FRÉQUENTATION PAR TYPE DE SITE



Principalement constitués de musées, de châteaux et de sites historiques, les sites touristiques de l'Eure offrent un mélange d'art, d'histoire et de nature. Les parcs et jardins, ainsi que les musées, sont les lieux les plus prisés par les visiteurs. La thématique de l'impressionnisme, avec des sites tels que la Maison et les Jardins de Claude Monet, le Musée des impressionnistes et le Musée de Vernon, représente 54% des visites effectuées. Ensuite, ce sont les châteaux et les sites historiques qui suscitent le plus d'intérêt.

TOP 5 DES ORIGINES DES VISITEURS ETRANGERS



Etats-Unis

24%

(+ 2 points vs 2022)



Allemagne

10%

(- 1 point vs 2022)



Royaume-Uni

9%

(- 1 point vs 2022)



Italie

9%

(+ 1 point vs 2022)



Belgique

9%

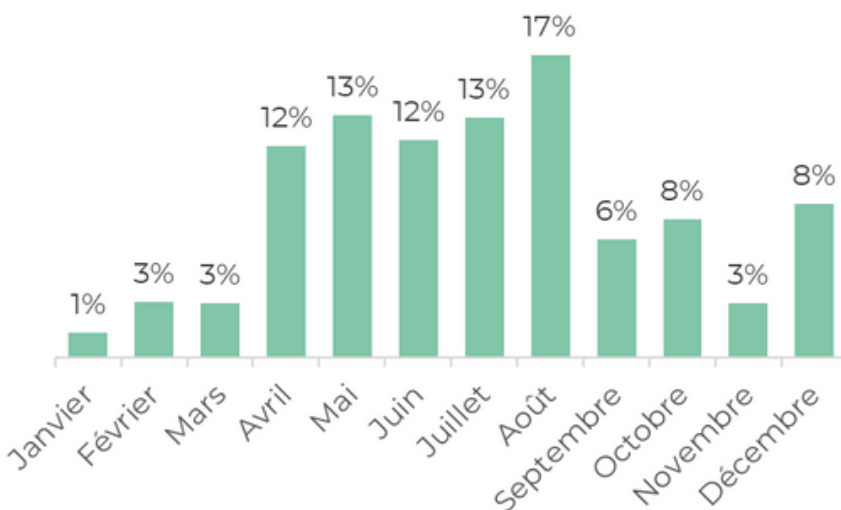
(- 1 point vs 2022)

ÉVOLUTION DE LA FRÉQUENTATION

Le nombre de visiteurs sur l'ensemble des sites touristiques a augmenté de 9% par rapport à 2019, année de référence avant la crise sanitaire. À noter que la fréquentation en 2023 a atteint son niveau le plus élevé depuis 2011.



RÉPARTITION MENSUELLE DE LA FRÉQUENTATION



SAISONALITÉ



Hiver
7%



Printemps
37%



Été
36%



Automne
19%

La saisonnalité de la fréquentation est relativement peu marquée, principalement en raison de la fermeture des sites en début d'année. Cependant, le mois d'août se démarque par un pic d'activité. De même, décembre attire également un nombre important de visiteurs, notamment grâce aux événements liés à Noël tel que l'événement "Merveilleux à Harcourt".

FACTEURS AYANT INFLUENCÉ LA FRÉQUENTATION



- les ponts et jours fériés
- la météo favorable des mois de mai, juin et septembre
- les animations locales



- la baisse du pouvoir d'achat
- la météo contrastée de la période estivale

TOP 10 DES SITES ET LIEUX DE VISITES

Maison et jardins de Claude Monet

760 796 visiteurs (+ 18%)

Biotropica

199 196 visiteurs (- 8%)

Musée des impressionnismes

133 414 visiteurs (+ 4%)

Domaine d'Harcourt

77 553 visiteurs (+ 26%)

Aquamundo

52 733 visiteurs (+ 6%)

Château de Beamesnil

37 639 visiteurs (+ 15%)

Château Gaillard

37 058 visiteurs (+ 12%)

Château de Bizy

30 084 visiteurs (+ 12%)

Musée d'art, histoire et archéologie d'Evreux

24 383 visiteurs (+ 9%)

Acroforest

23 808 visiteurs (- 2%)



LES JARDINS DE CLAUDE MONET DANS LE TOP 5 DES SITES LES PLUS VISITÉS DE NORMANDIE*



*Source des données : Normandie Tourisme, basé sur des sites dotés d'un système de billetterie ou de comptage, qu'ils soient à entrée gratuite ou payante.

En 2023, la Normandie a enregistré plus de 18,2 millions de visites dans ses sites touristiques, qu'ils soient gratuits ou payants. Les sites de mémoire sont les plus visités, représentant 41,2% de la fréquentation. Les sites religieux constituent la deuxième catégorie la plus visitée, avec plus de 19% de la fréquentation globale. En troisième position, les parcs et jardins de Normandie attirent un large public grâce à leur diversité. Parmi eux, Les Jardins de Claude Monet à Giverny, avec plus de 760 000 entrées, est le deuxième site payant le plus visité de la région.



Giverny © ADT de l'Eure