

FLUX VISION TOURISME

BILAN DE FREQUENTATION 2023



La méthode Flux Vision Tourisme

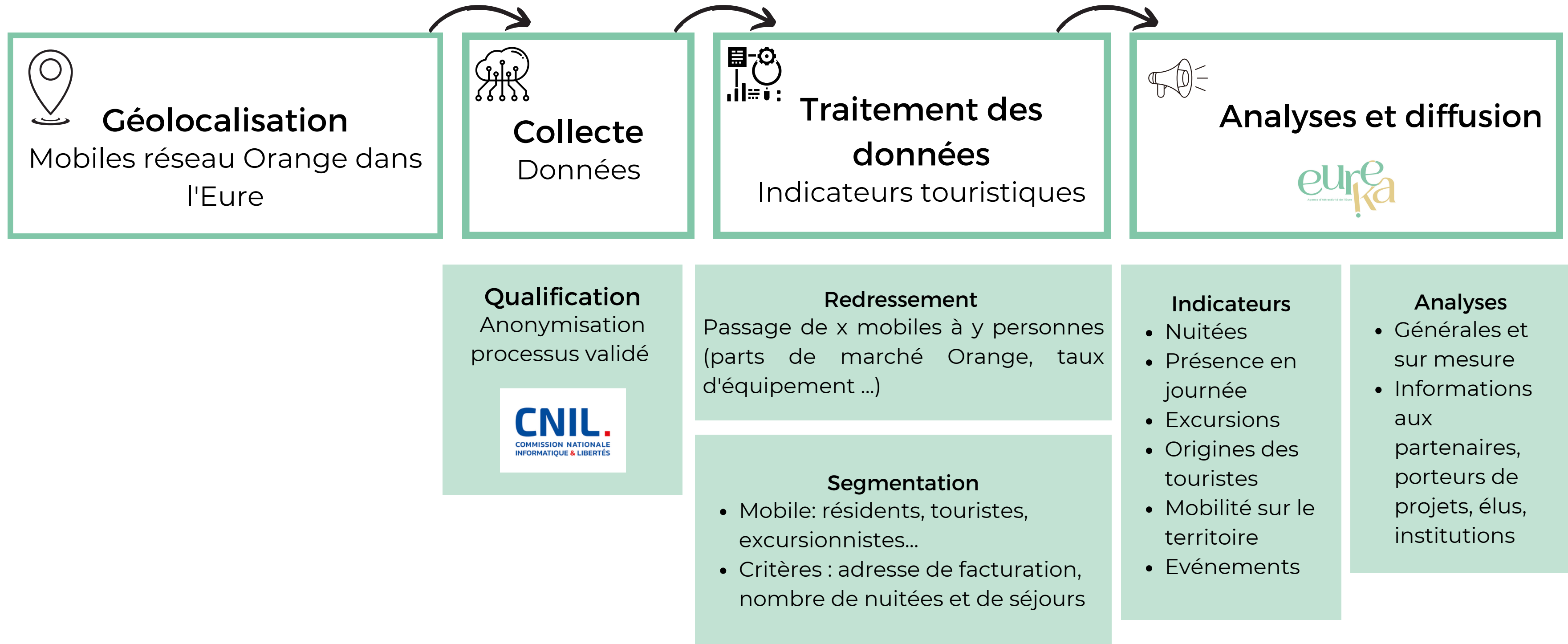
« Flux Vision Tourisme » est une solution développée par Orange Business permettant de convertir des millions d'informations techniques du réseau mobile Orange, en indicateurs statistiques afin d'analyser la fréquentation des territoires ainsi que les lieux de nuitées et d'excursions des populations. Cette solution, a été coconstruite depuis 2013 avec ADN Tourisme, Fédération nationale des organismes institutionnels de tourisme. Elle s'appuie notamment sur :

- Une segmentation : qualification d'un mobile en « touriste », «résident », ... en tenant compte des durées et fréquences de séjour.
- Un redressement : passage d'un nombre de mobiles à un nombre de personnes en tenant compte d'un ensemble de facteurs comme le taux d'équipement en mobile et la part de marché d'Orange.

Les données sont rendues anonymes de manière stricte et irréversible conformément au RGPD et aux exigences de la CNIL. « Flux Vision Tourisme » est une méthode innovante et récente. Elle fait l'objet de travaux permanents d'optimisation tant dans ses méthodes de production que de traitements. Les données sont donc sujettes à évolution dans l'avenir.



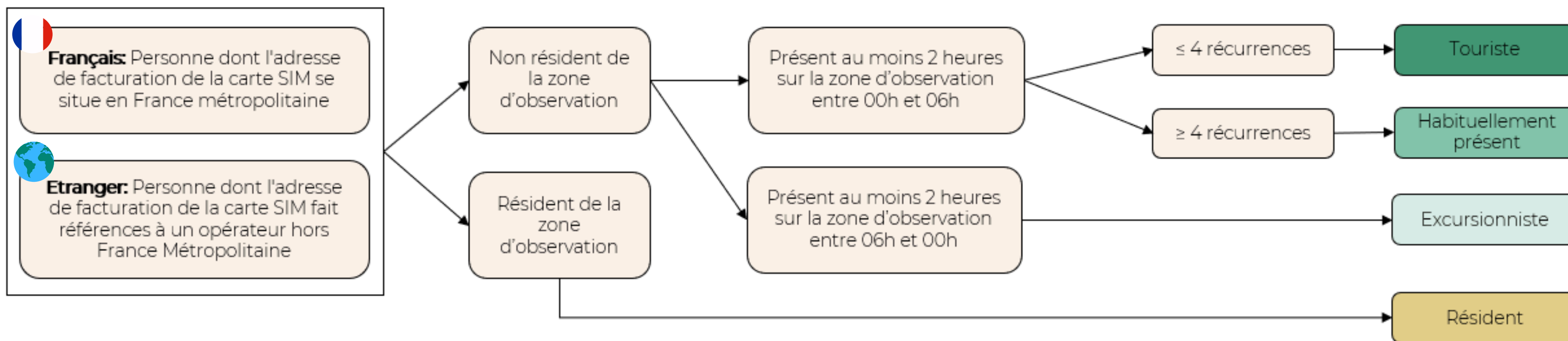
Comment fonctionne le dispositif ?



Définition

Touriste: Personne séjournant sur le territoire sur de courtes durées, pour tout motif (personnel, professionnel...) et dans toutes formes d'hébergements (marchands, non marchands...).

Excursionniste: Personne en visite à la journée (plus de 2 heures) dans le département, quel que soit le motif (hors Eurois).



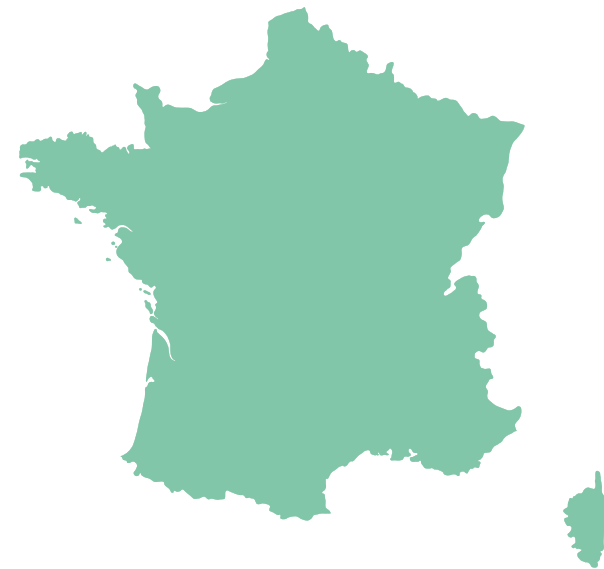
Les touristes



9 595 696

nuitées touristiques en 2023

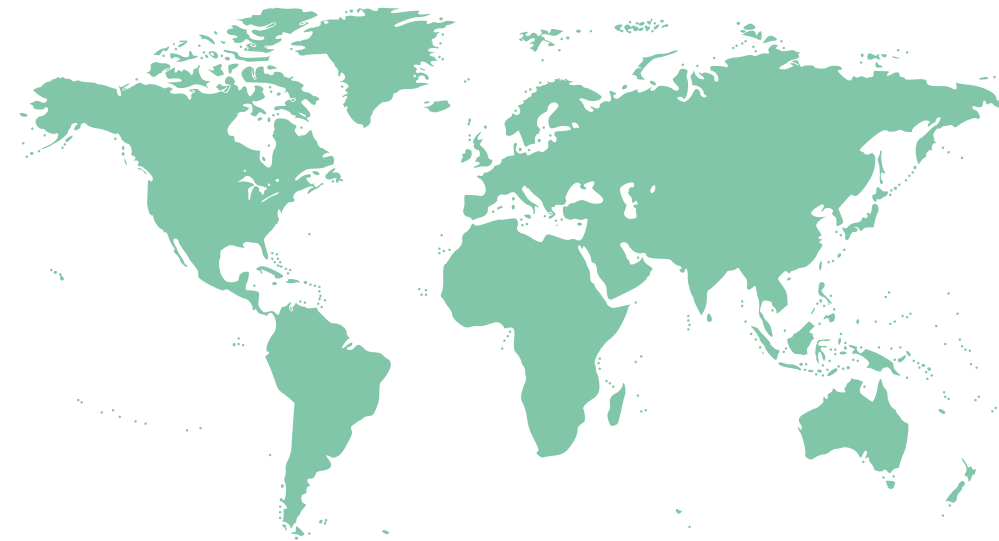
(+ 3 % vs 2022)



7 121 870

nuitées françaises

(+ 1 % vs 2022)



2 473 826

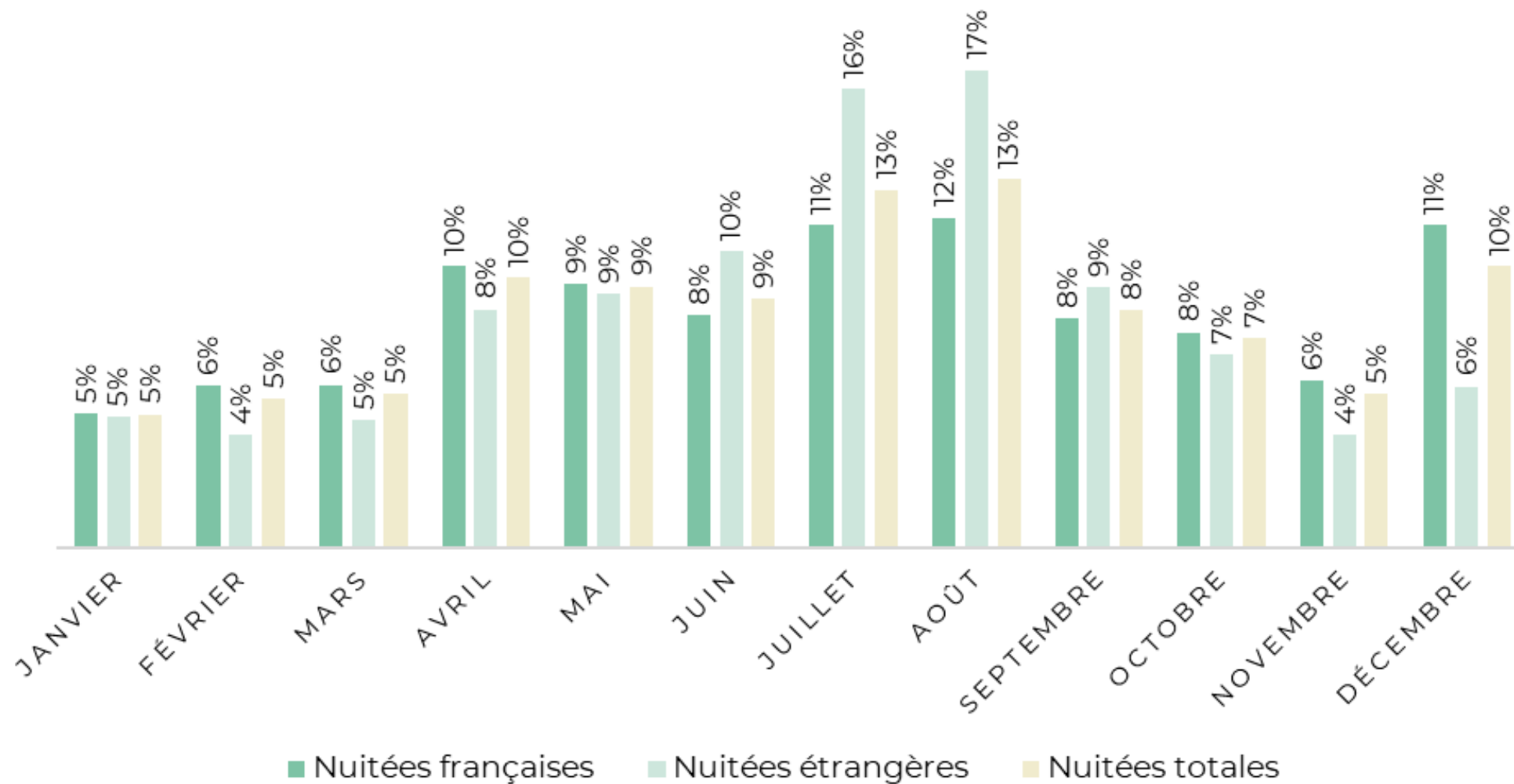
nuitées étrangères

(+ 9 % vs 2022)

En 2023, on a enregistré 287 000 nuitées touristiques supplémentaires dans l'Eure. La fréquentation des touristes français dans l'Eure a moins augmenté par rapport à l'ensemble de la Normandie (2,5% contre 1%). Cependant, l'augmentation est de l'ordre de 9% pour les touristes étrangers à l'échelle régionale comme départementale. La fréquentation des touristes internationaux est de nouveau en hausse.

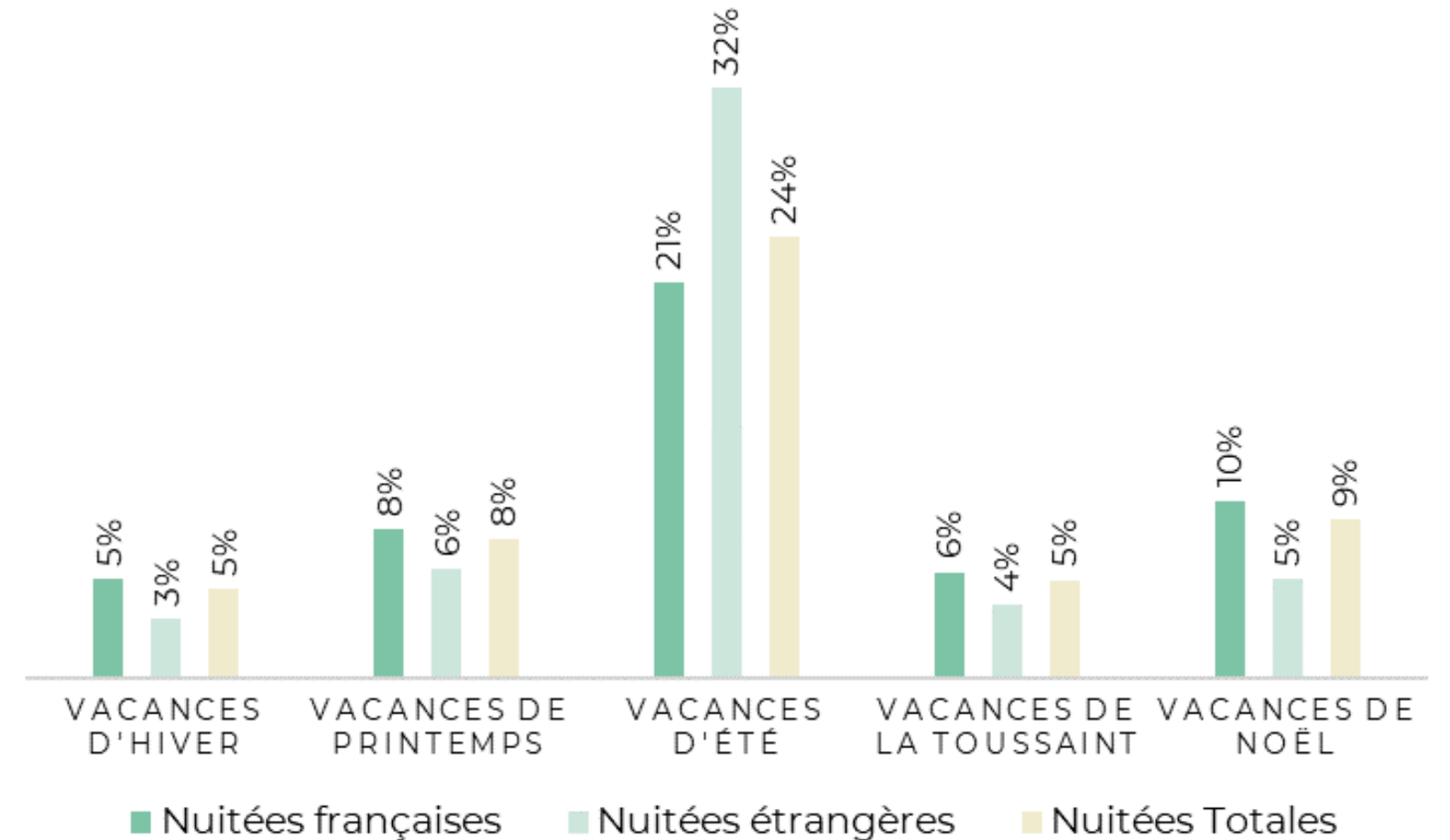
Répartition des nuitées

Répartition mensuelle des nuitées



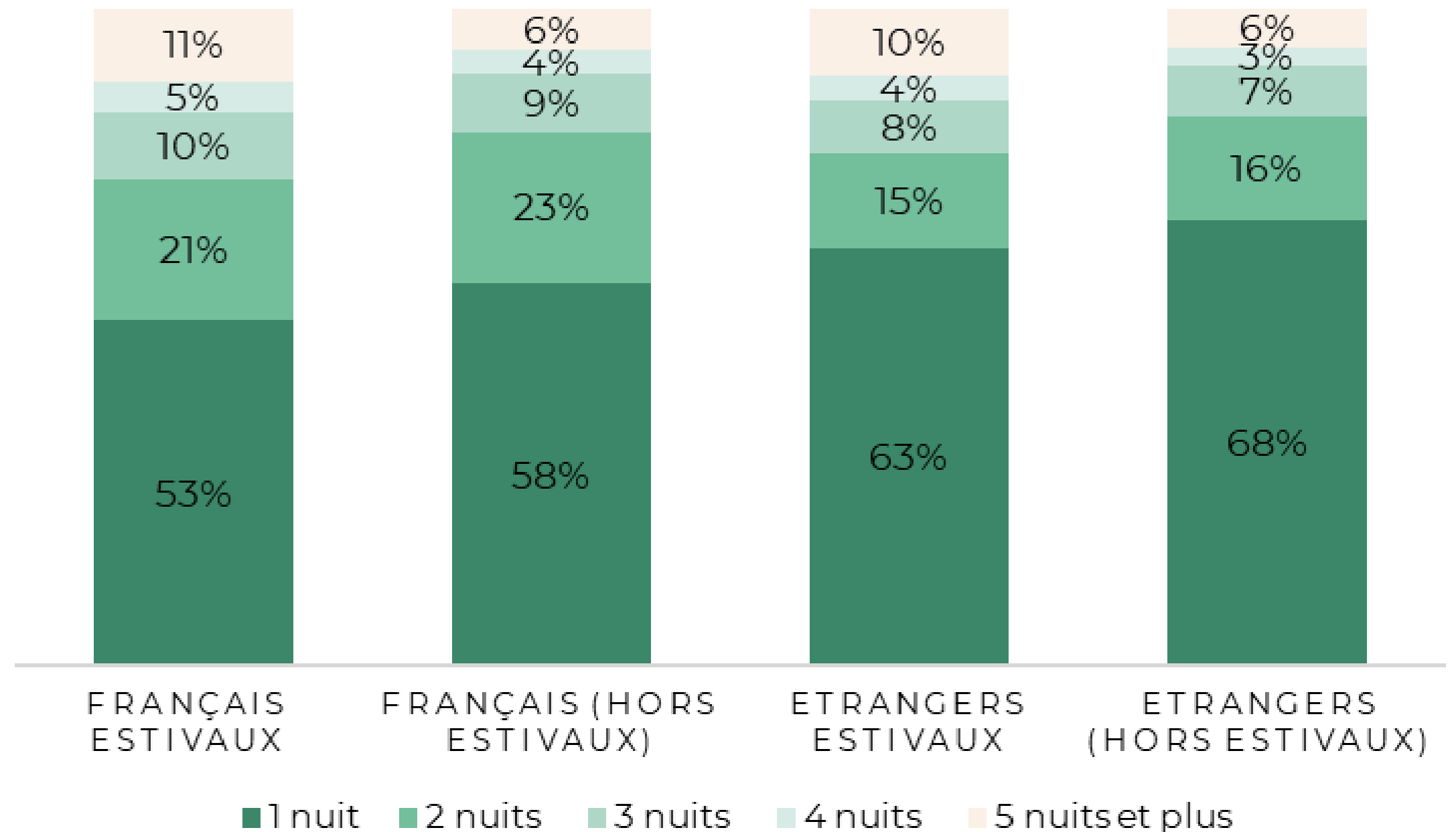
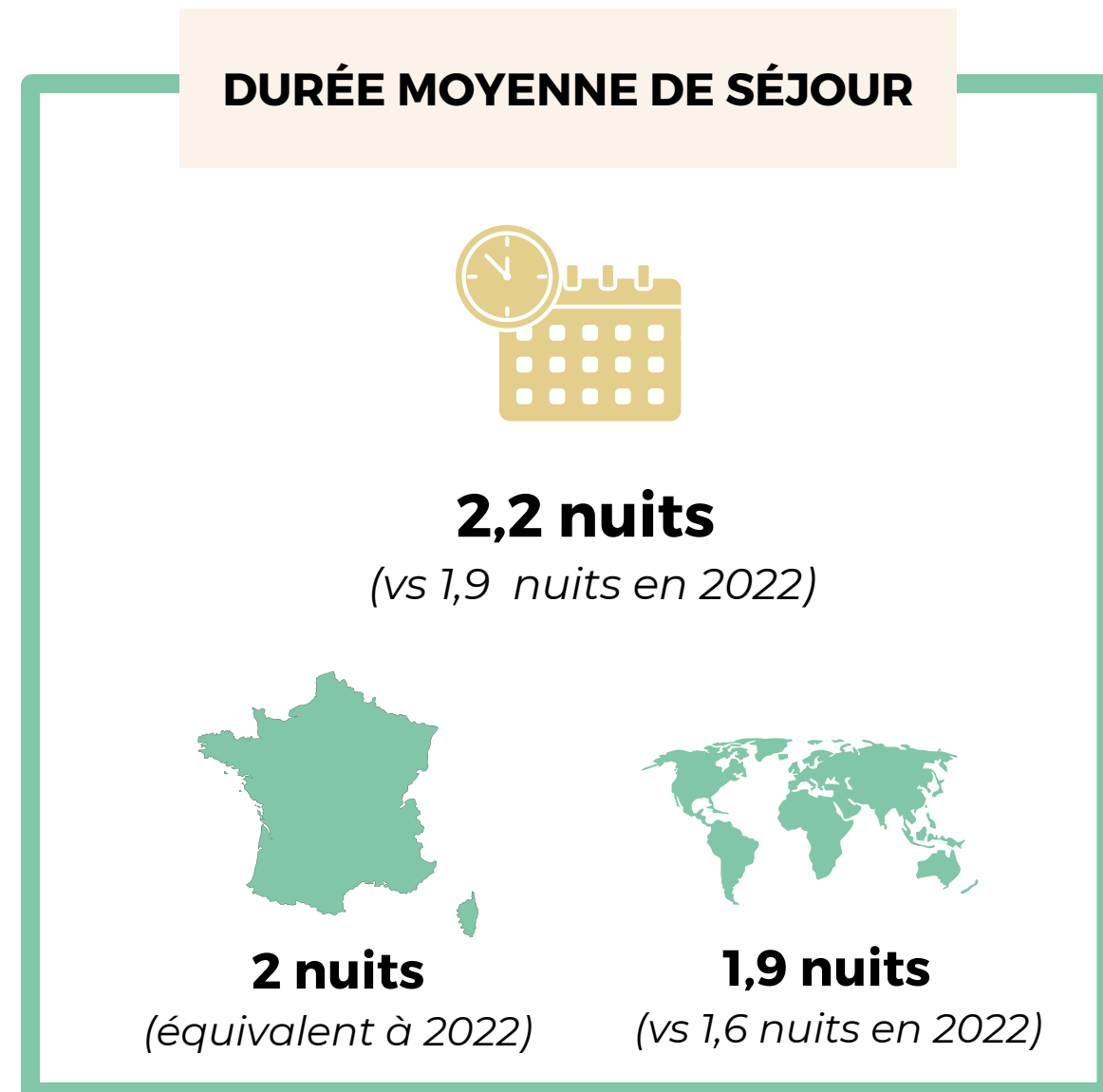
Un tiers des nuitées ont été réalisées en juillet et août, ce qui représente une augmentation de 7% par rapport à 2022. Les nuitées ont légèrement augmenté sur l'ensemble de l'année, en particulier en mai et septembre, au détriment des mois d'octobre et novembre. En mai, une hausse de 16% a été enregistrée grâce aux week-ends de l'Ascension et de la Pentecôte. Ces évolutions sont similaires à celles de la Normandie.

Répartition des nuitées en fonction des périodes de vacances scolaires toutes zones confondues



53% des nuitées ont lieu pendant les vacances scolaires, soit une augmentation de 3% par rapport à 2022. La fréquentation durant les vacances de printemps a augmenté de 3 points par rapport à 2022, au détriment des vacances d'hiver. Plus de la moitié des nuitées se font le week-end, avec une prédominance le samedi.

Durée de séjour



La durée moyenne de séjour dans l'Eure est de 2,2 nuits, comparée à 2,5 nuits en Normandie. En 2023, la proportion de séjours de deux nuits a diminué de 20%, au profit des séjours d'une nuit, qui ont augmenté de 12%, et des séjours de trois nuits, qui ont augmenté de 3%. En général, les séjours des touristes étrangers, estivants ou non, se sont allongés, car les séjours d'une nuit ont diminué de 6% au profit de séjours plus longs.

Saisonnalité des nuitées

SAISONNALITÉ DES NUITÉES GLOBALES



Hiver
20 %



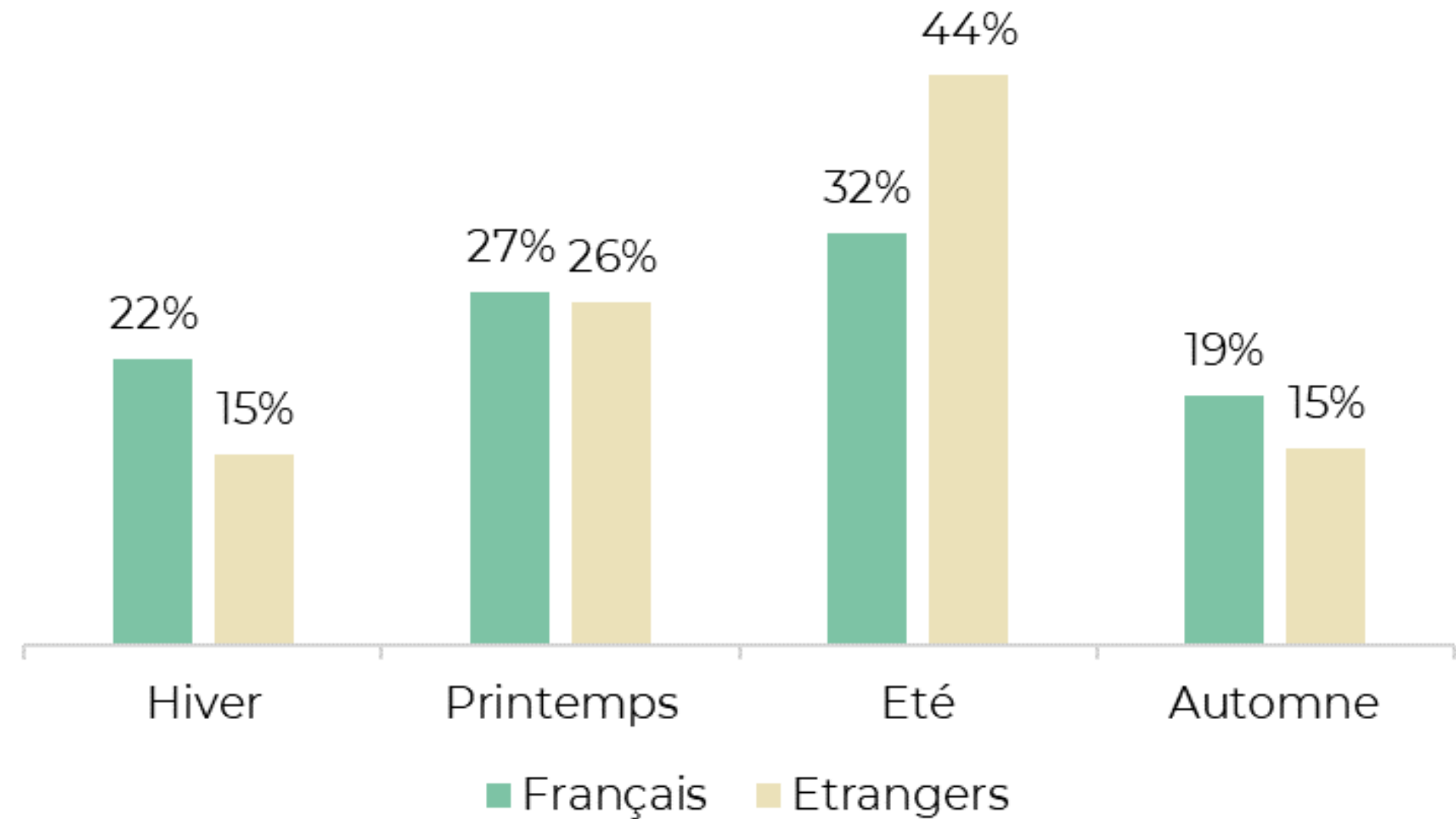
Printemps
27 %



Été
35 %

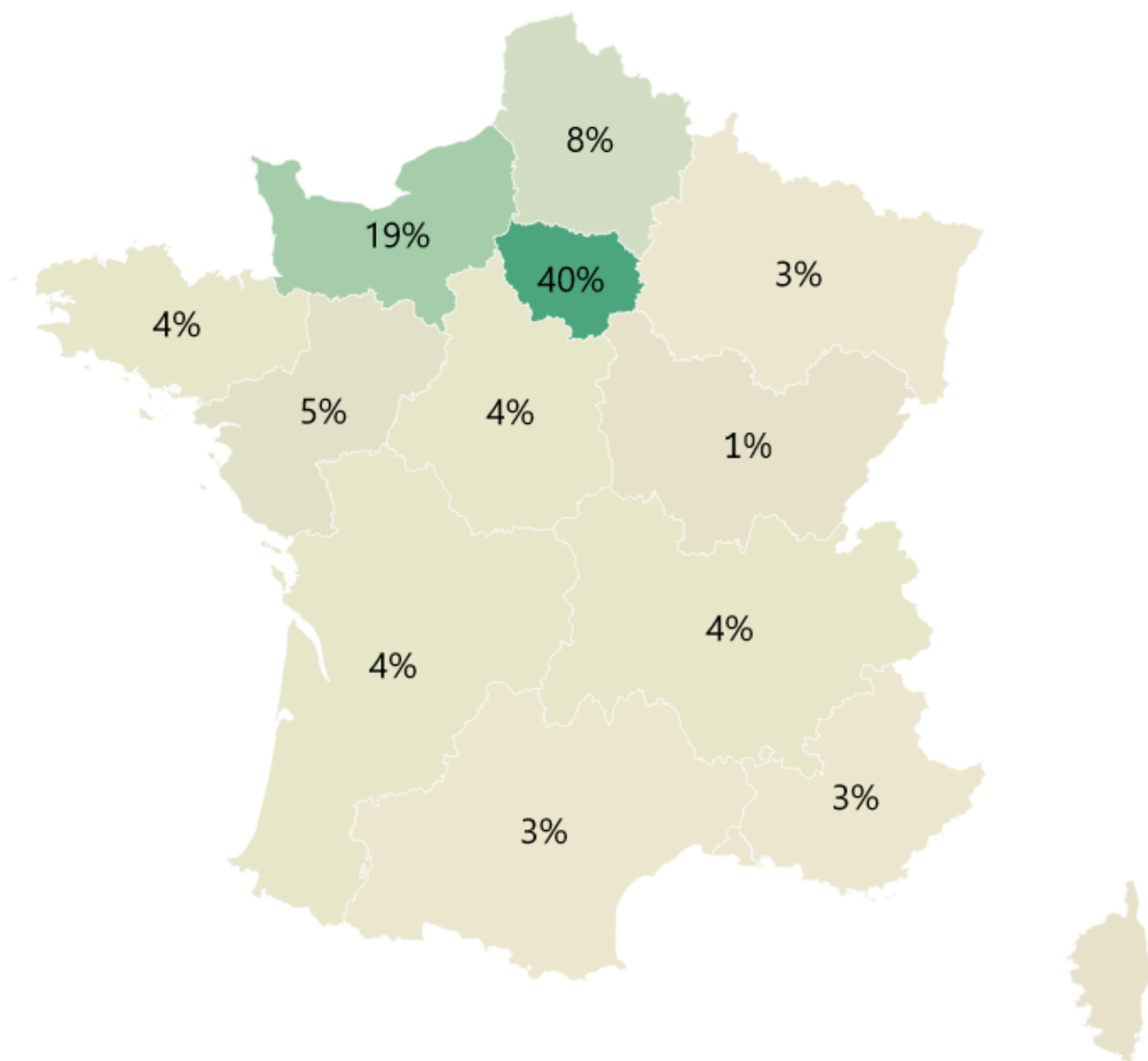


Automne
18 %

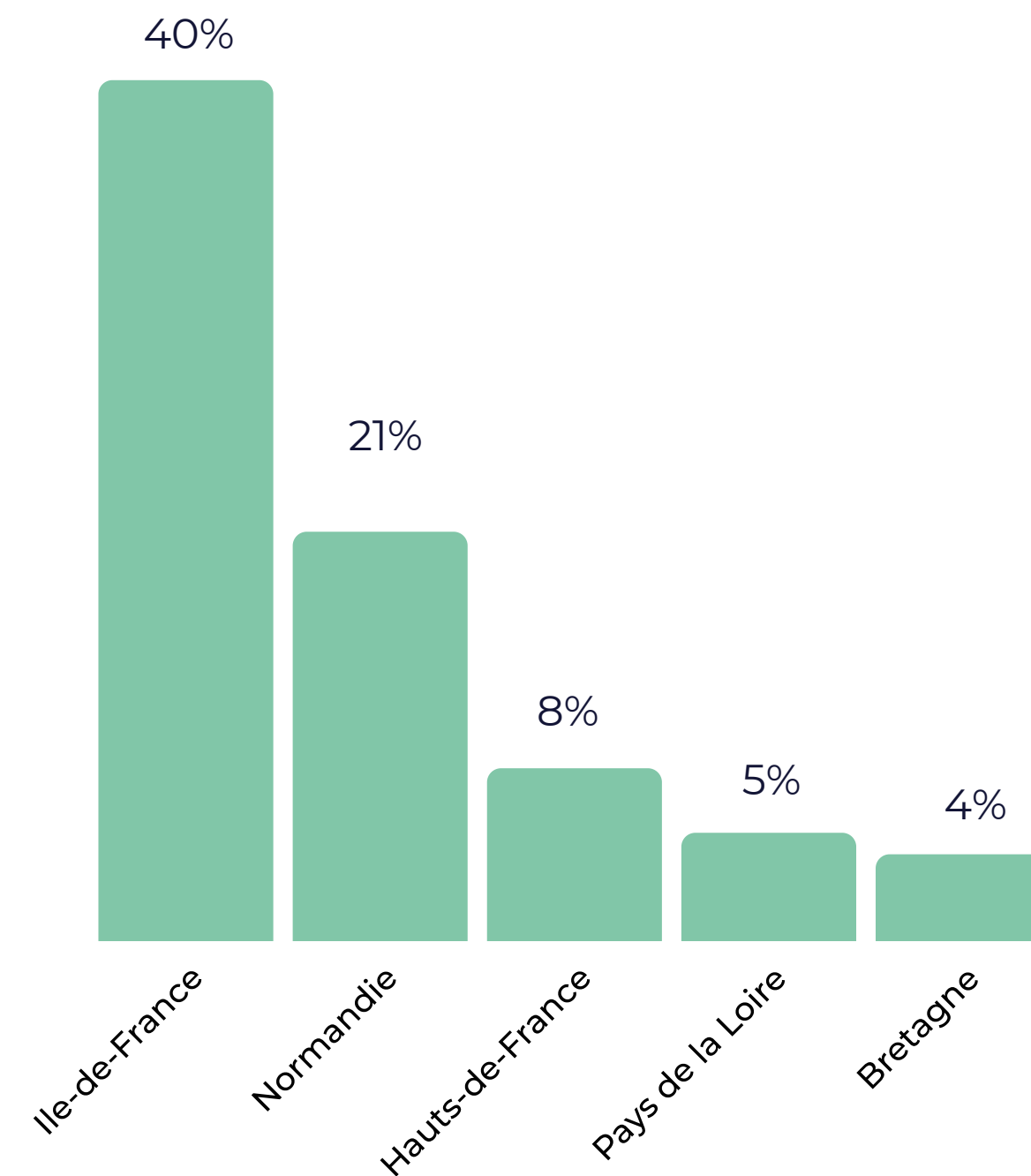


Dans l'Eure, 20 % des nuitées touristiques ont lieu en hiver, contre seulement 15,5 % pour l'ensemble de la Normandie. En revanche, il y a moins de nuitées durant l'été dans l'Eure comparé à la Normandie. La répartition des nuitées est similaire au printemps et à l'automne.

Origine des touristes français

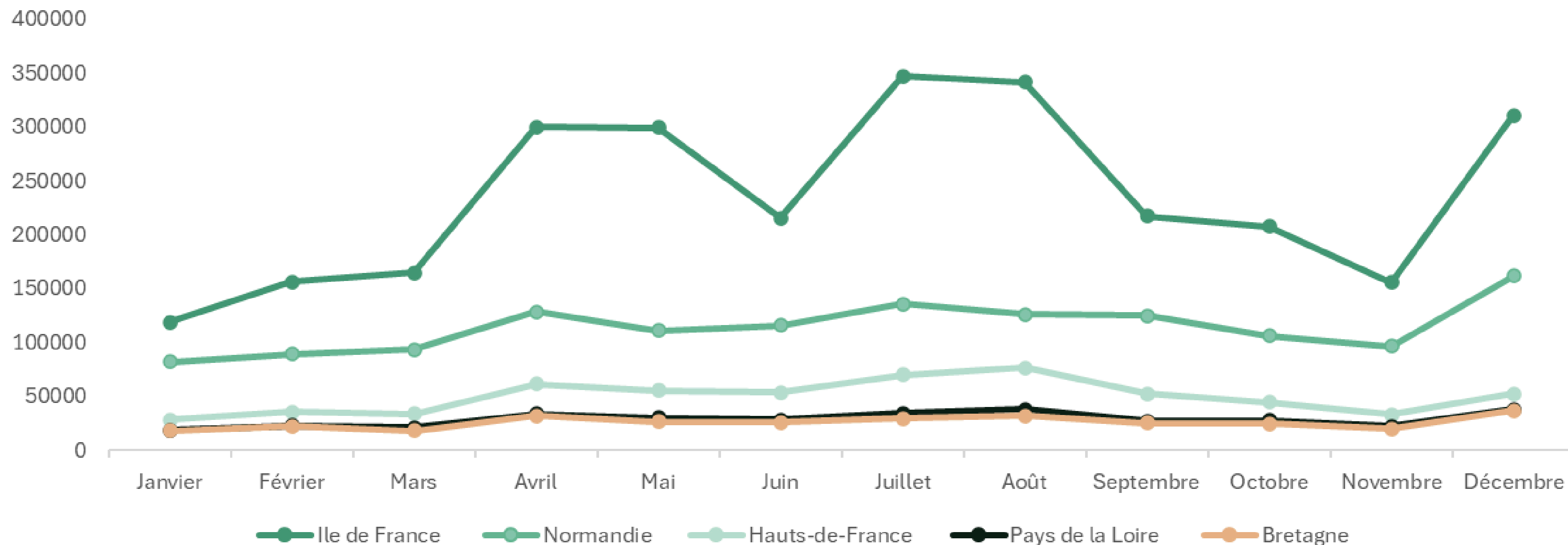


Top 5 des régions d'origine des touristes français



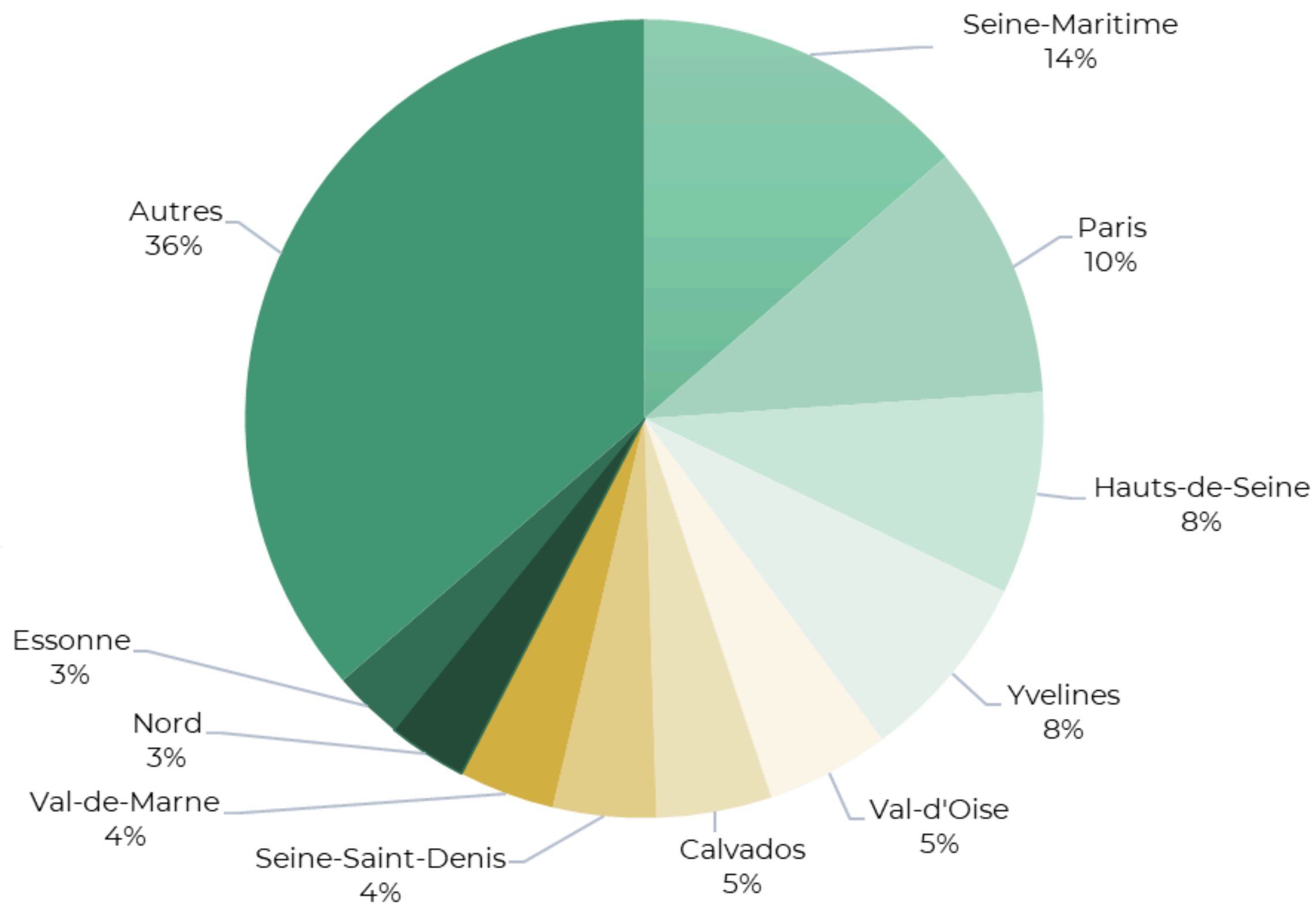
La majorité des touristes viennent des régions voisines (Île-de-France, Normandie et Hauts-de-France), formant ainsi une clientèle de proximité. La répartition des origines des touristes français est similaire à celle de 2022. À titre de comparaison, en Normandie, 37% des touristes proviennent de l'Île-de-France et 18% de Normandie.

Répartition des nuitées touristiques du top 5 des régions françaises

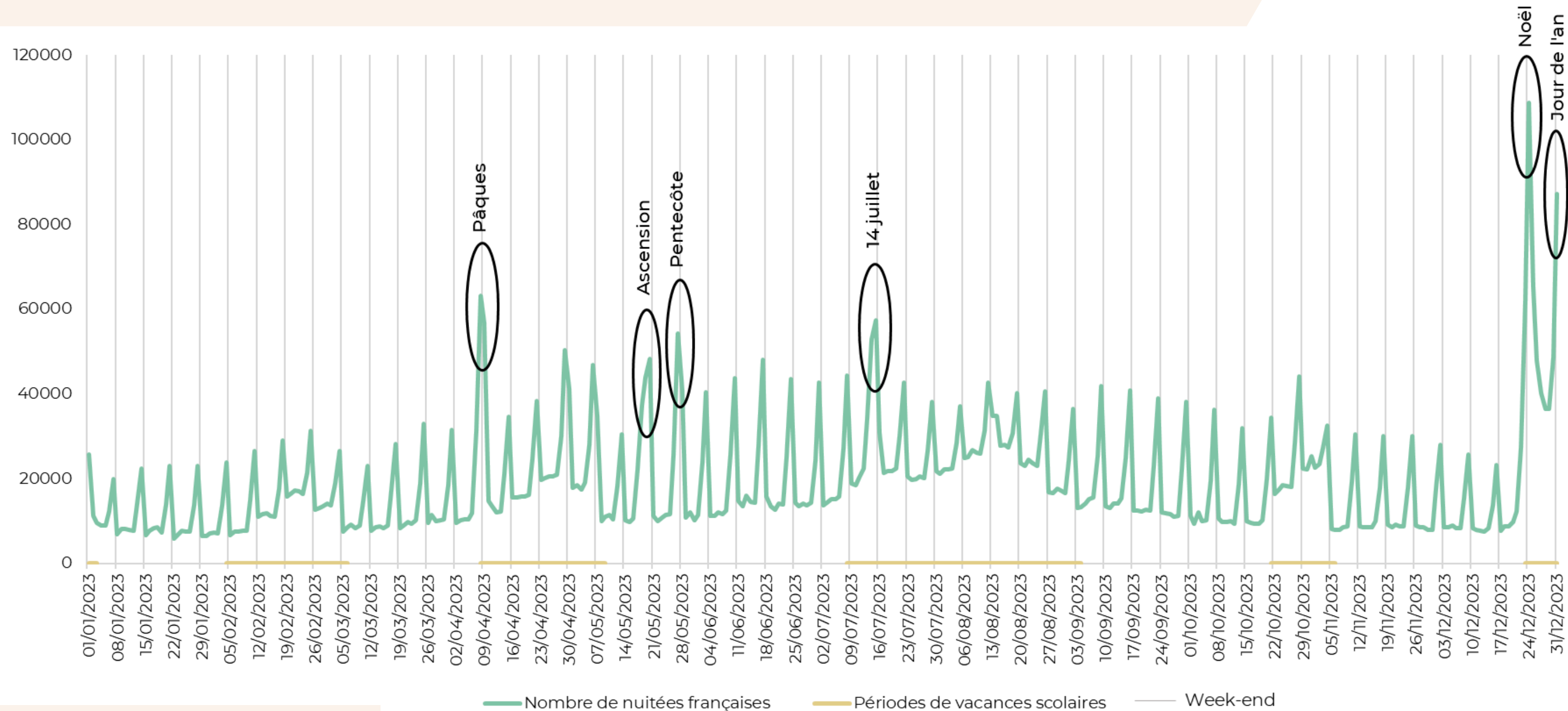


Globalement, l'été (juillet et août) est la période la plus fréquentée, avec des variations selon les mois et les régions. La région Île-de-France affiche une forte fréquentation tout au long de l'année, avec des pics notables en avril, juillet, août et décembre.

Nuitées touristiques françaises par département



Répartition journalière des nuitées françaises



TOP 3 DES DATES LES PLUS FRÉQUENTÉES

- 24/12/2023 (108 781 nuitées)
- 31/12/2023 (87 134 nuitées)
- 25/12/2023 (65 270 nuitées)

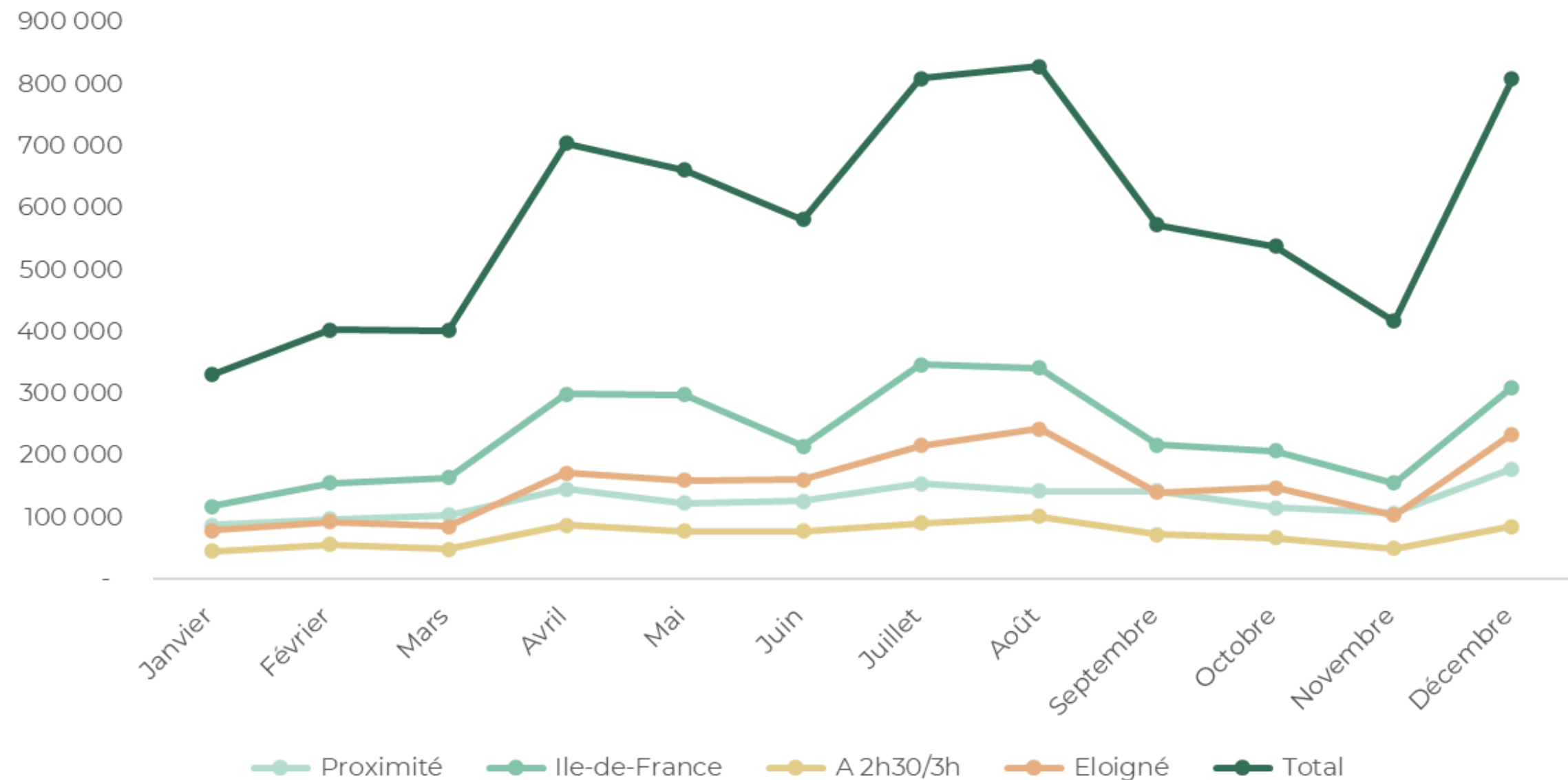
Les pics de fréquentation dans l'Eure se situent, comme en 2022, pendant la période de Noël et du Nouvel An pour les nuitées françaises comme à l'échelle de l'ensemble des nuitées, tandis qu'en Normandie, ils sont observés autour du 14 juillet et de Noël dans un second temps.

Répartition des nuitées touristiques françaises par bassin

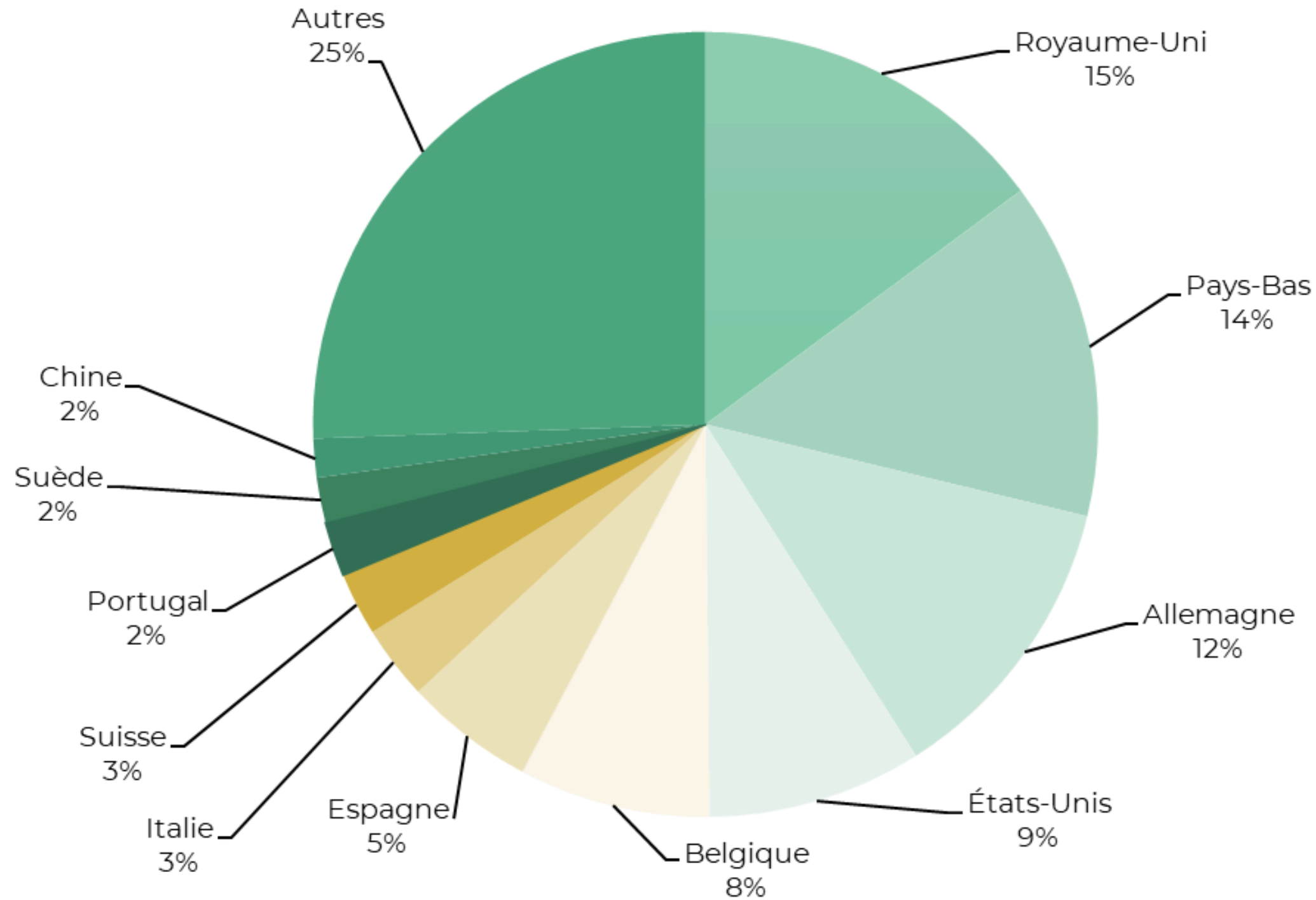
Part par rapport au nombre total de nuitées sur l'année			
	Période estivale	saison	hors saison
Proximité	4%	13%	8%
Ile de France	10%	27%	13%
A 2h30-3h	3%	8%	4%
Eloigné	7%	18%	8%
Total	23%	67%	33%

Proximité : départements 14, 28, 60, 61, 76
 Ile-de-France : départements 75, 77, 78, 91, 92, 93, 94, 95
 A 2h30 / 3h : départements 02, 22, 29, 35, 50, 56, 59, 62, 80
 Eloigné : autres départements

Période estivale : juillet et août
 Saison : de mai à octobre
 Hors saison : de novembre à avril



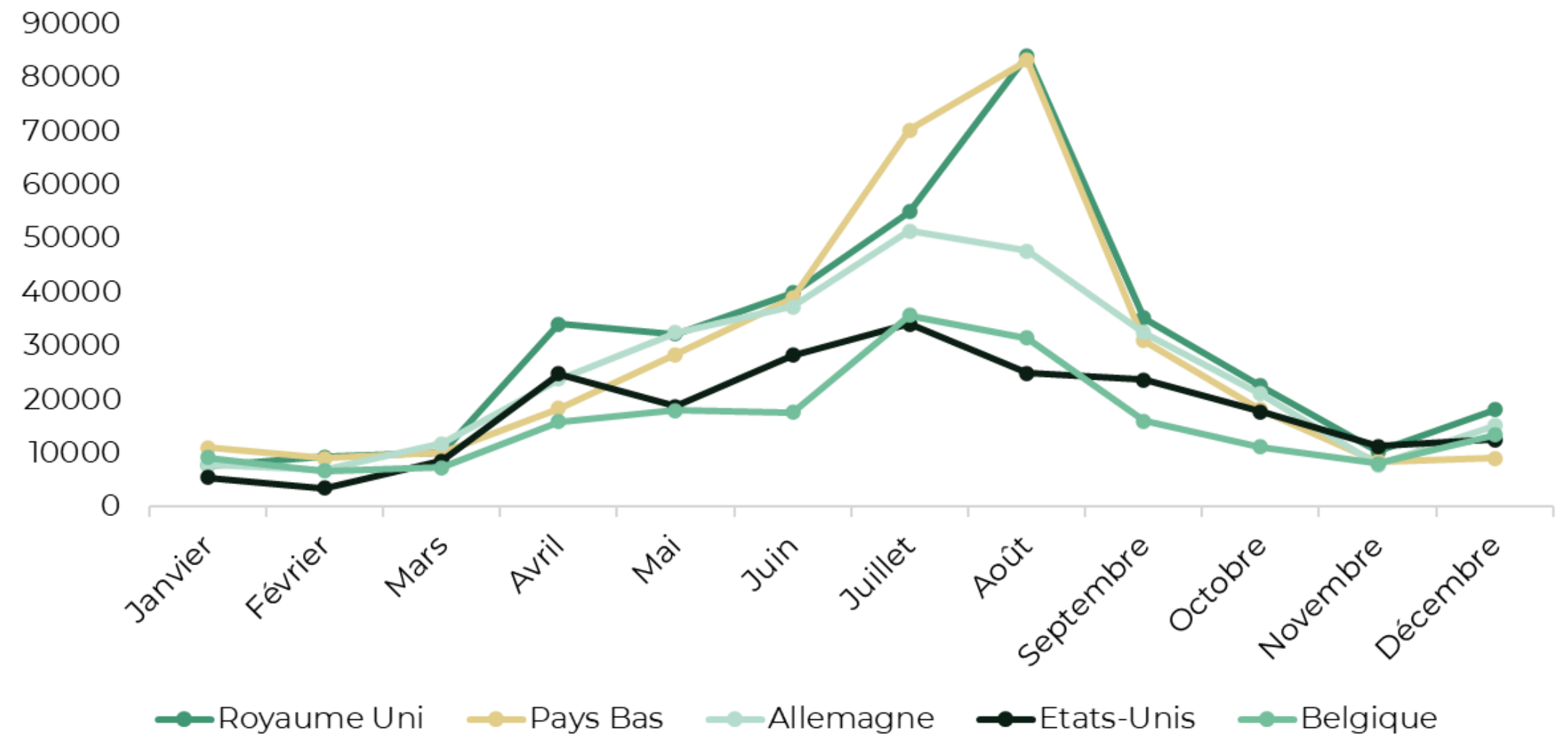
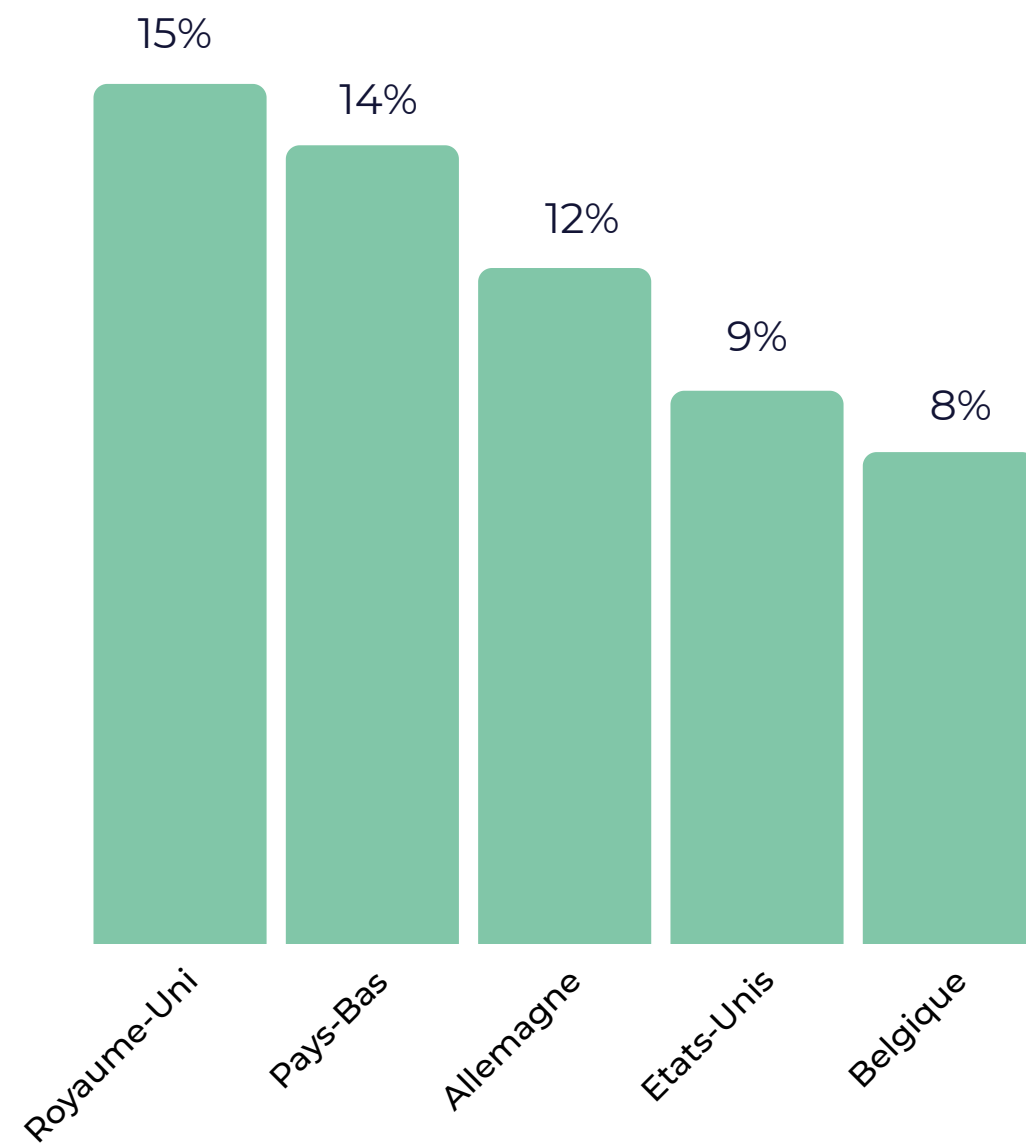
Origine des touristes étrangers



La répartition des origines des touristes est similaire à celle de 2022, avec une augmentation de 1 point de la part des nuitées pour l'ensemble des pays du top 5. En Normandie, le Royaume-Uni occupe la première place avec 15,5% des nuitées, suivi par l'Allemagne (15,4%) et les Pays-Bas (12%).

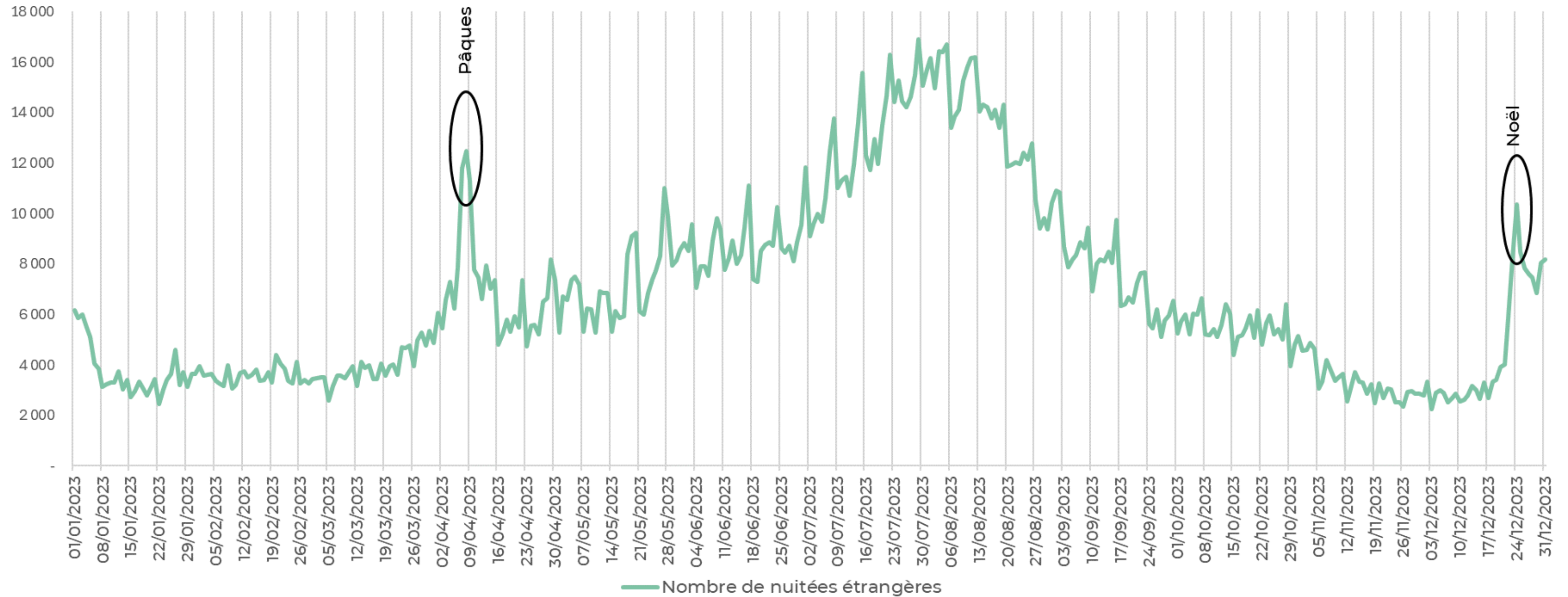
Répartition des nuitées touristiques du top 5 des pays d'origine des étrangers

Top 5 des pays d'origine des touristes étrangers



Quelles que soient leurs nationalités, les touristes étrangers sont davantage présents sur les mois de juillet et août.

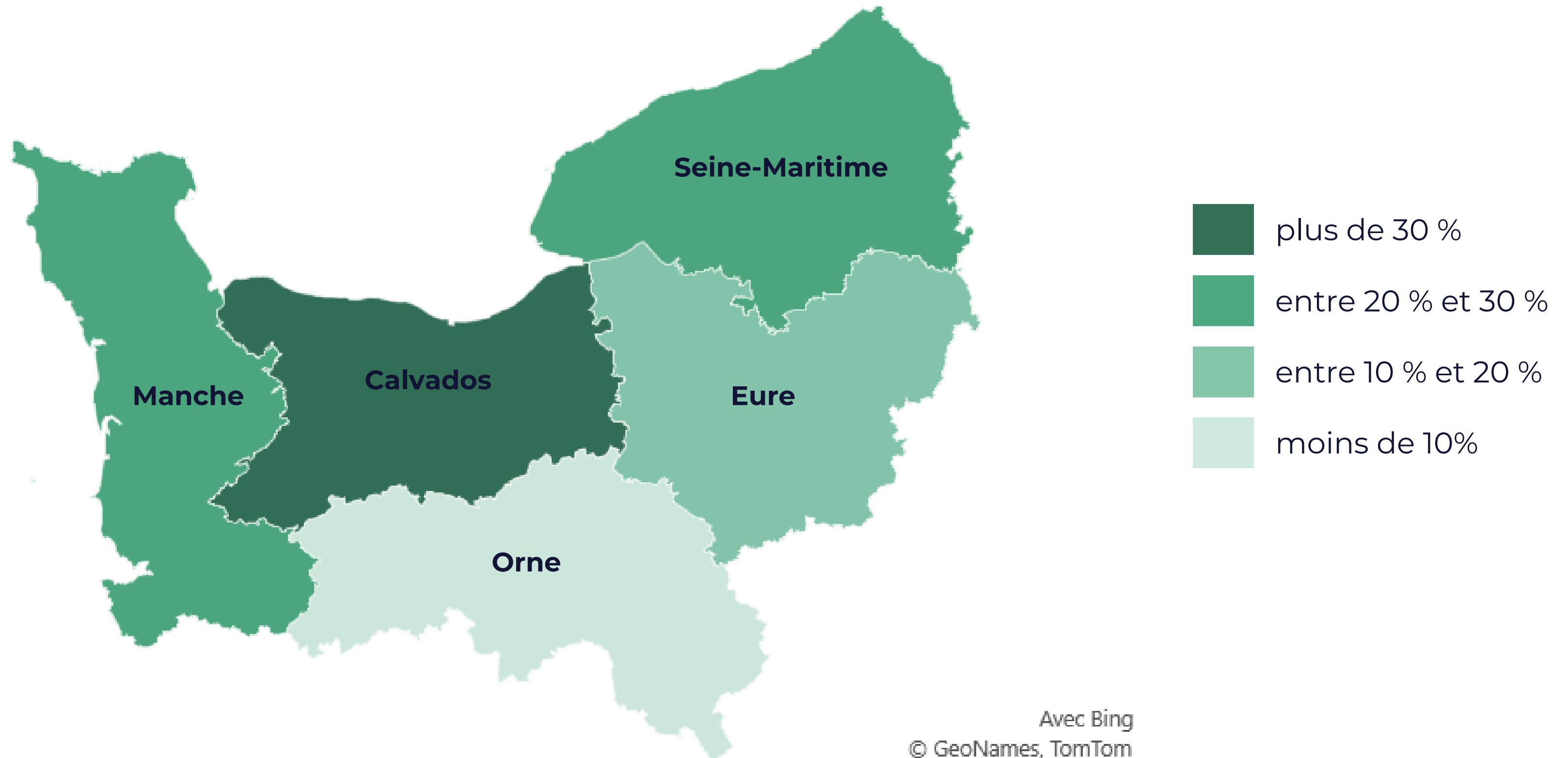
Répartition journalière des nuitées étrangères



TOP 3 DES DATES LES PLUS FRÉQUENTÉES

- 29/07/2023 (16 917 nuitées)
- 05/08/2023 (16 694 nuitées)
- 03/08/2023 (16 413 nuitées)

Comparaison de la fréquentation des départements normands par les touristes*



*Source des données: La fréquentation touristique en Normandie Bilan 2023, Normandie Tourisme

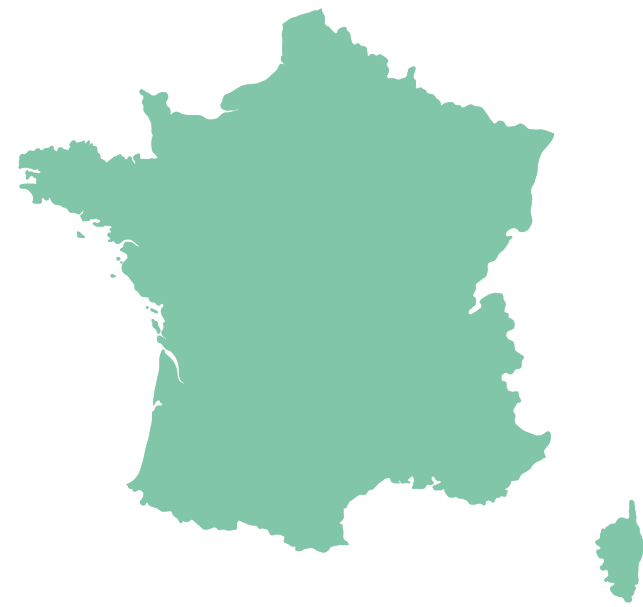
Les excursionnistes



27 228 366

Excursionnistes en 2023

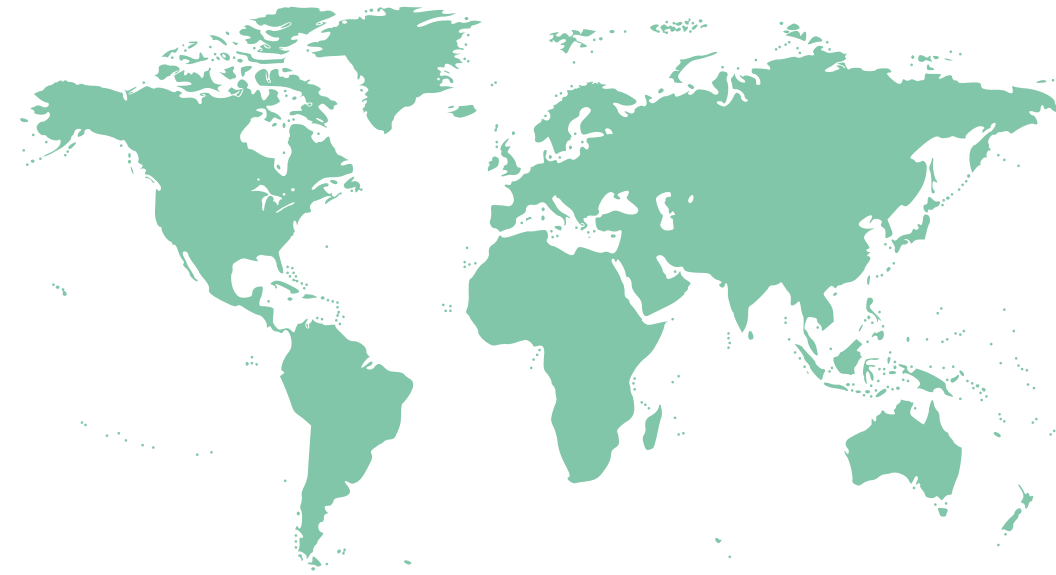
(- 15 % vs 2022)



22 520 828

Excursionnistes français

(- 16 % vs 2022)



4 707 538

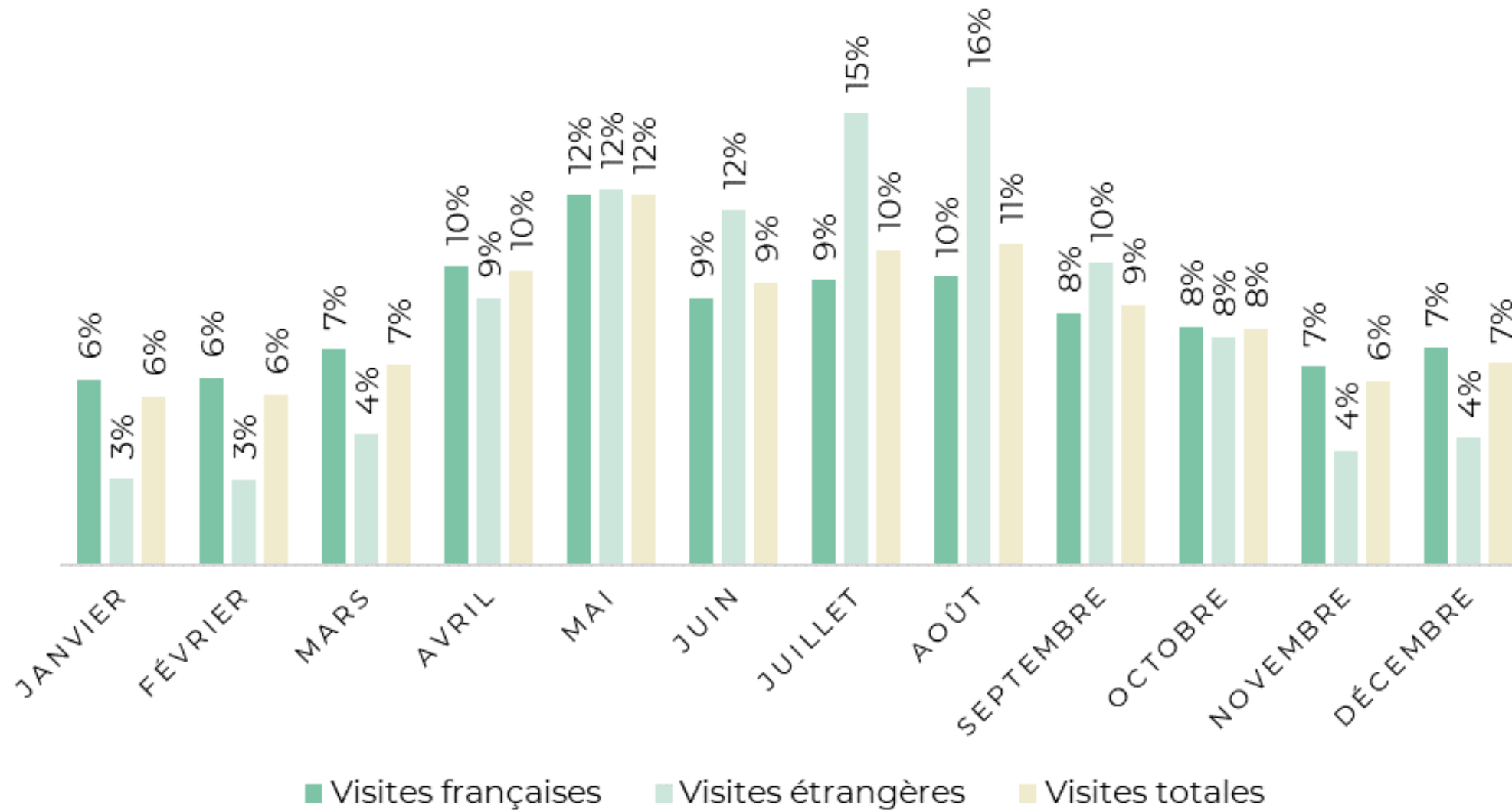
Excursionnistes étrangers

(- 15 % vs 2022)

Après une année 2022 exceptionnelle en termes de fréquentation par les excursionnistes, on observe une baisse en 2023, bien que le niveau de fréquentation reste supérieur à celui de 2021 de 14%. À titre de comparaison, la Normandie enregistre une diminution de 7 % du nombre d'excursionnistes.

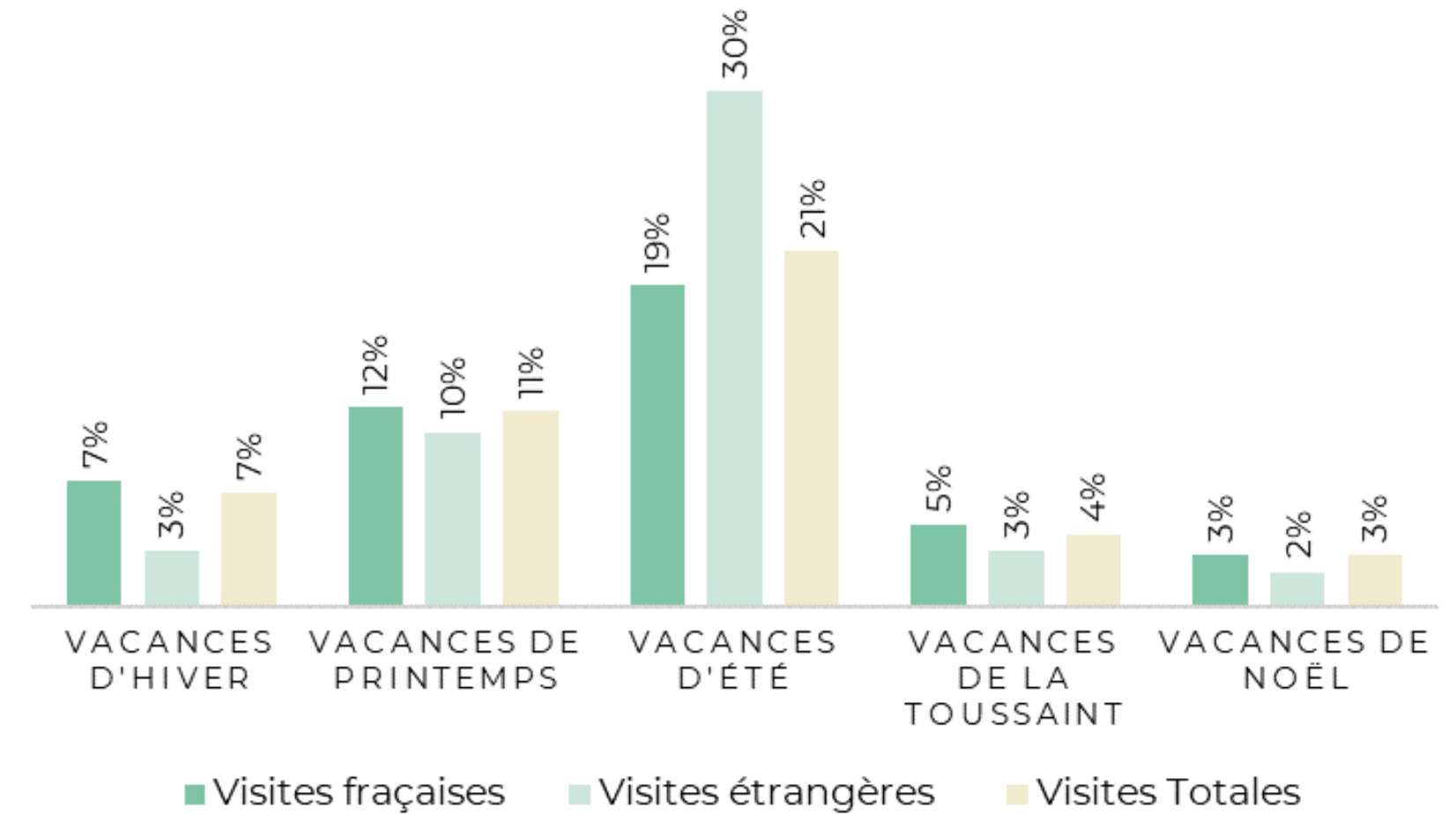
Répartition des excursionnistes

Répartition mensuelle des journées



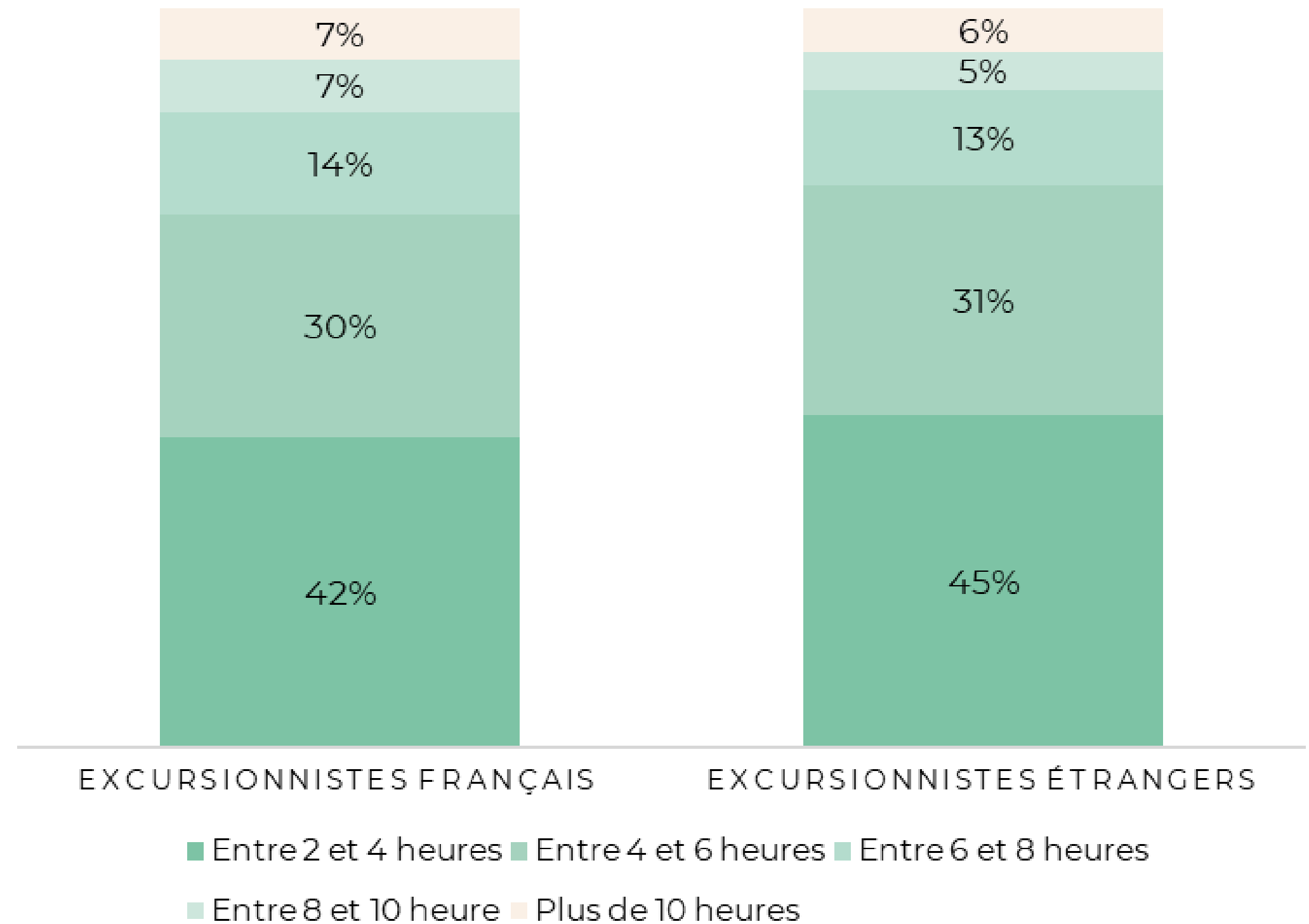
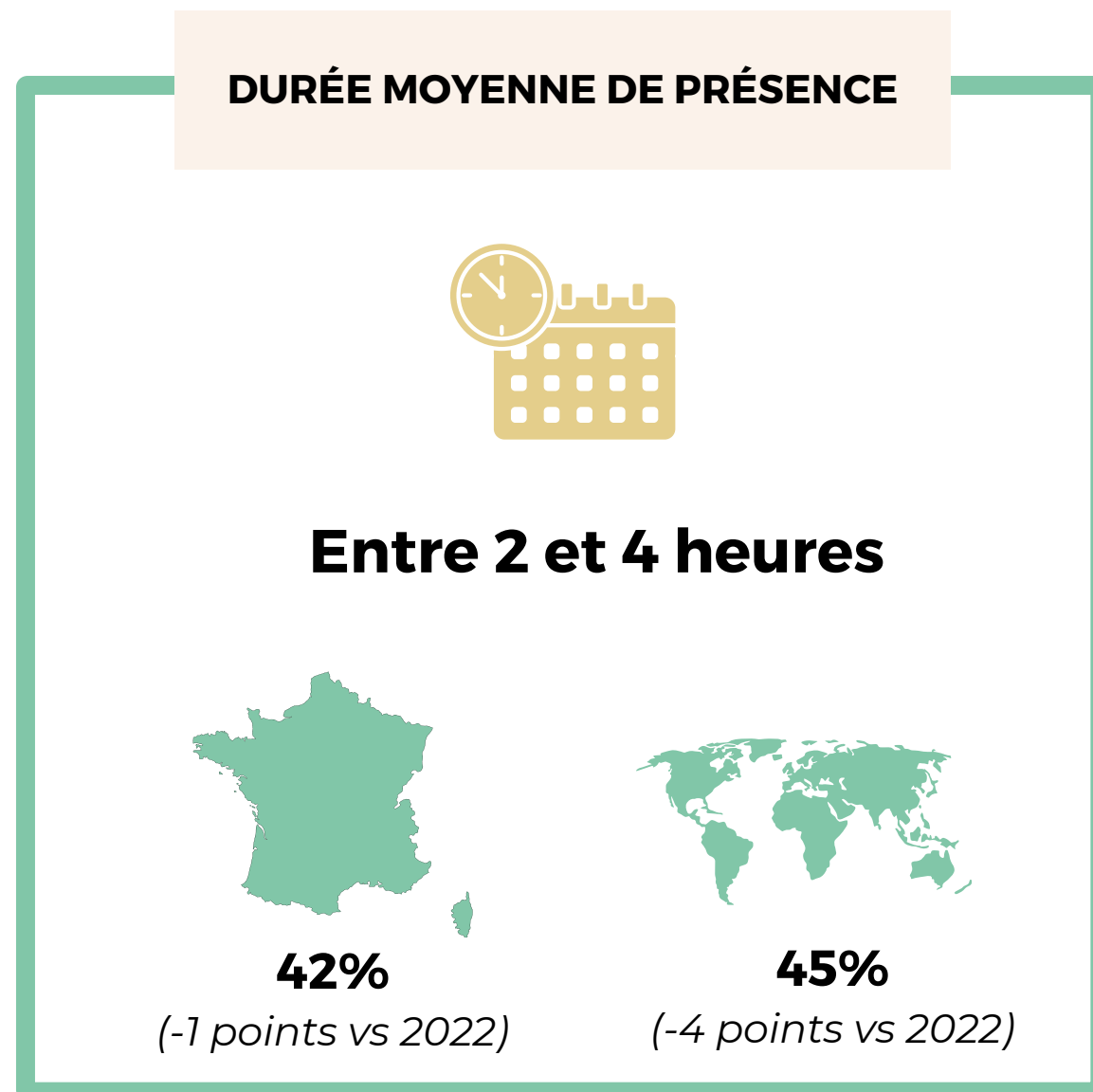
La répartition mensuelle des journées d'excursionnistes n'est pas totalement similaire à celle de 2022. En effet, la fréquentation a augmenté d'un point pour les mois d'octobre à décembre. En revanche, la fréquentation a en moyenne diminué de 2 points pour les mois de juin, juillet et août. En comparaison, la Normandie a également constaté une baisse de fréquentation pendant l'été, mais celle-ci a été compensée par une augmentation au printemps.

Répartition des journées en fonction des périodes de vacances scolaires



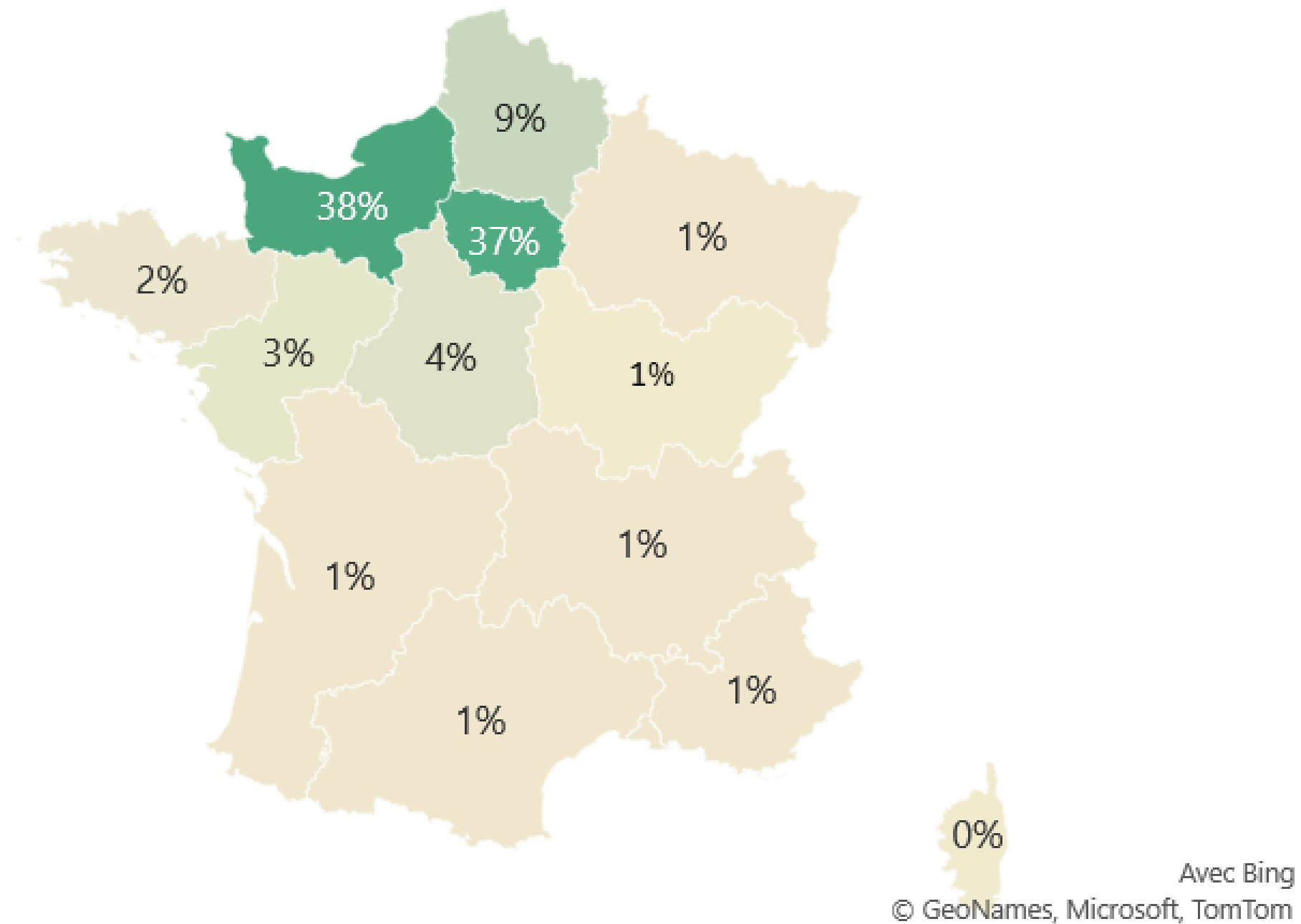
46% des visites sont effectuées pendant les vacances scolaires comme en 2022. La fréquentation pendant les vacances d'été a baissé de 3 points au profit des vacances d'hiver et de printemps.

Durée de présence

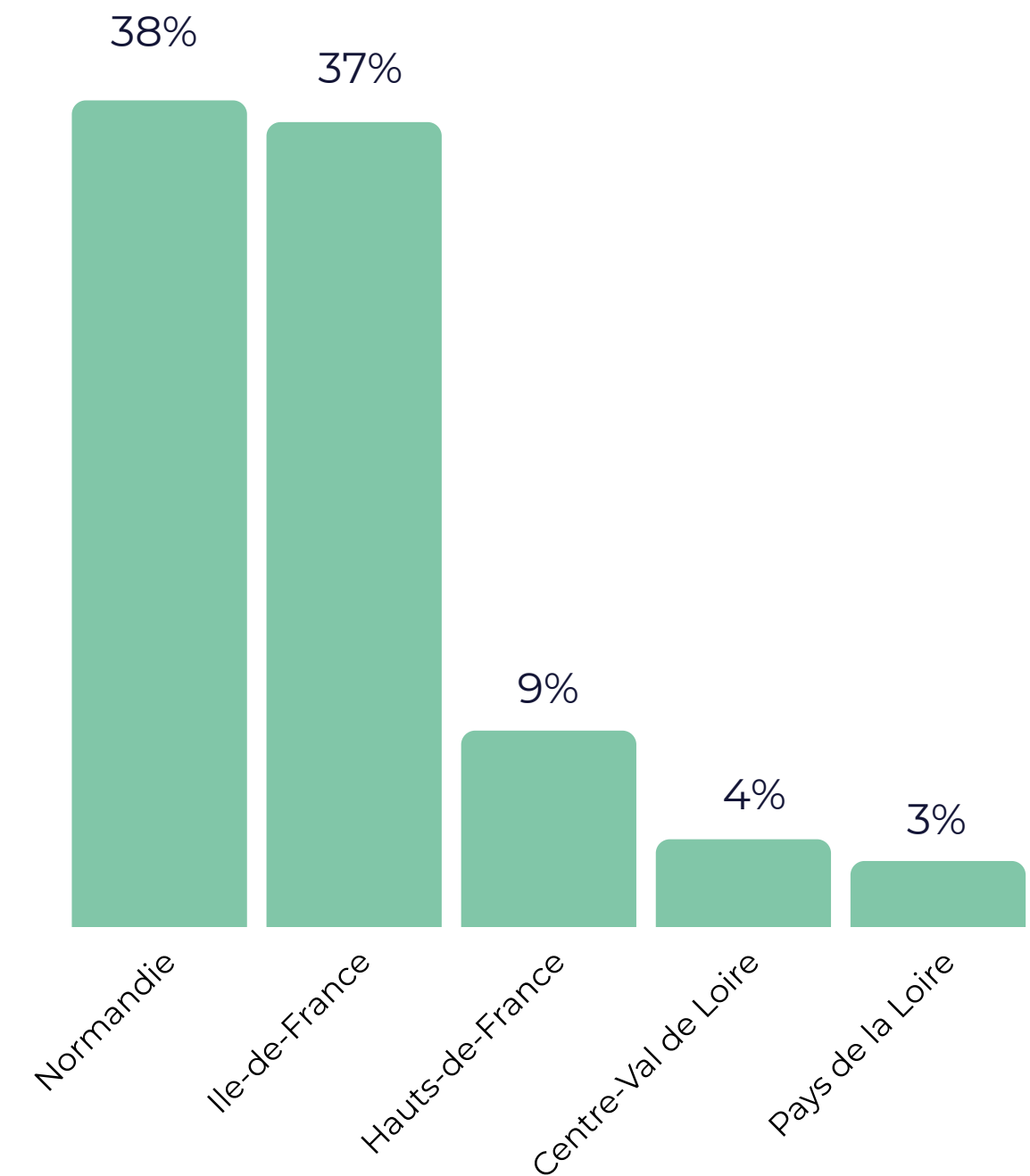


En moyenne, les excursionnistes restent moins d'une demi-journée sur le territoire, comme en 2022..

Origine des excursionnistes français

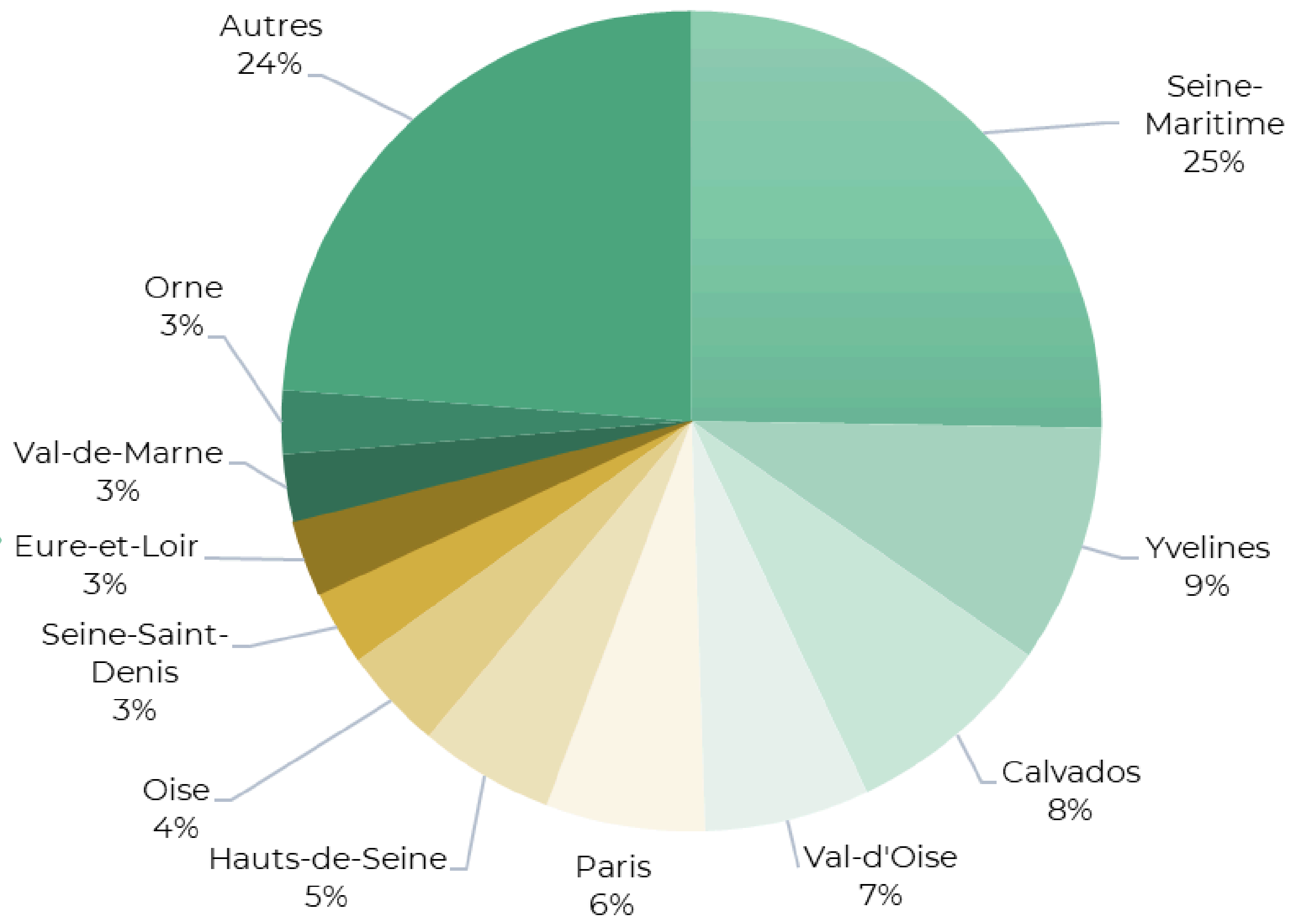


Top 5 des régions d'origine des excursionnistes français

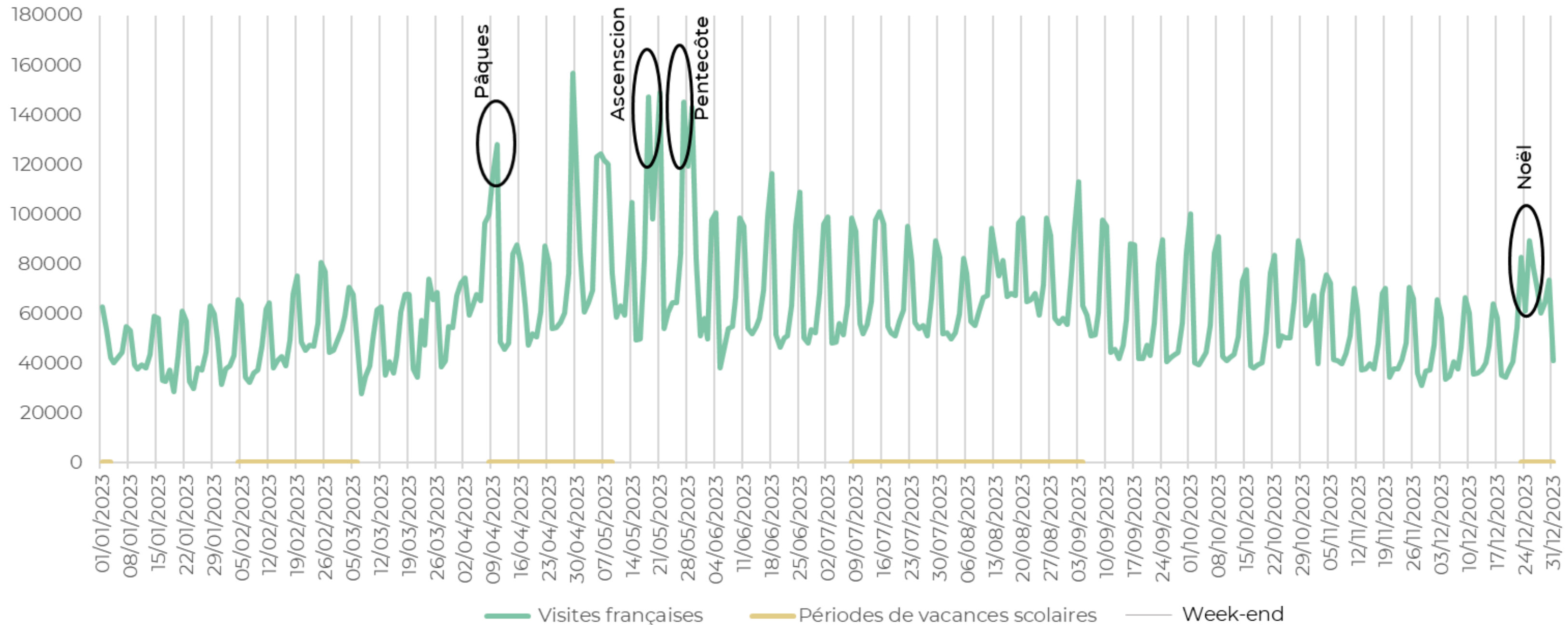


Les excursionnistes proviennent majoritairement des régions voisines (Normandie, Ile-de-France et Hauts-de-France), constituant ainsi une clientèle de proximité, qui peut en partie correspondre à une clientèle d'affaire. Cette année, la Normandie est passée en première position avec une augmentation de 2 points, tandis que la part des excursionnistes franciliens a diminué de 3 points. En comparaison, la proportion des excursionnistes normands à l'échelle de la Normandie reste similaire à celle de l'Eure, et celle des Franciliens s'élève à 24,4 %.

Journées excursionnistes par département



Répartition journalière des visites d'excursionnistes français



TOP 3 DES DATES LES PLUS FRÉQUENTÉES

- 29/04/2023 (156 922 excursionnistes)
- 21/05/2023 (148 779 excursionnistes)
- 18/05/2023 (147 221 excursionnistes)

Les pics de fréquentation sont observés le samedi 29/04 et pendant le week-end de l'ascension.

Répartition des journées françaises par bassin

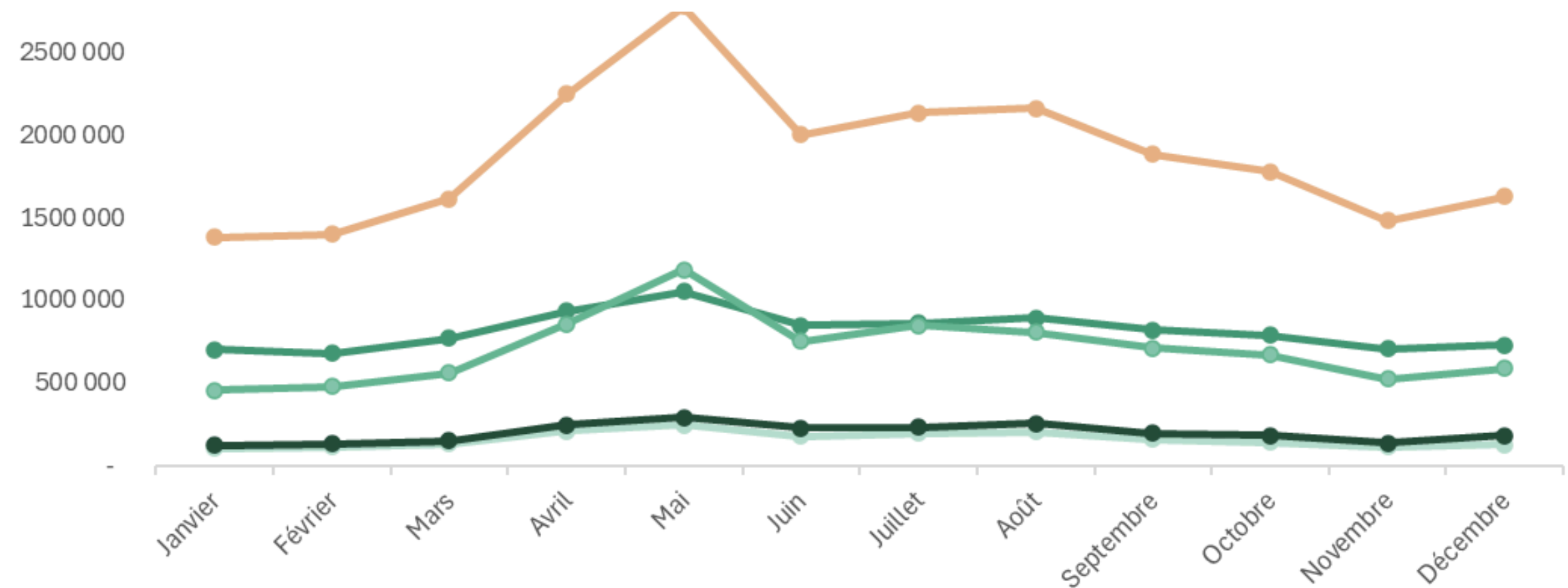
Part par rapport au nombre total de visites sur l'année			
	Été	saison	hors saison
Proximité	8%	28%	16%
Ile de France	7%	26%	12%
A 2h30-3h	2%	6%	3%
Eloigné	2%	7%	3%
Total	19%	67%	33%

Proximité : départements 14, 28, 60, 61, 76

Ile-de-France : départements 75, 77, 78, 91, 92, 93, 94, 95

A 2h30 / 3h : départements 02, 22, 29, 35, 50, 56, 59, 62, 80

Eloigné : autres départements

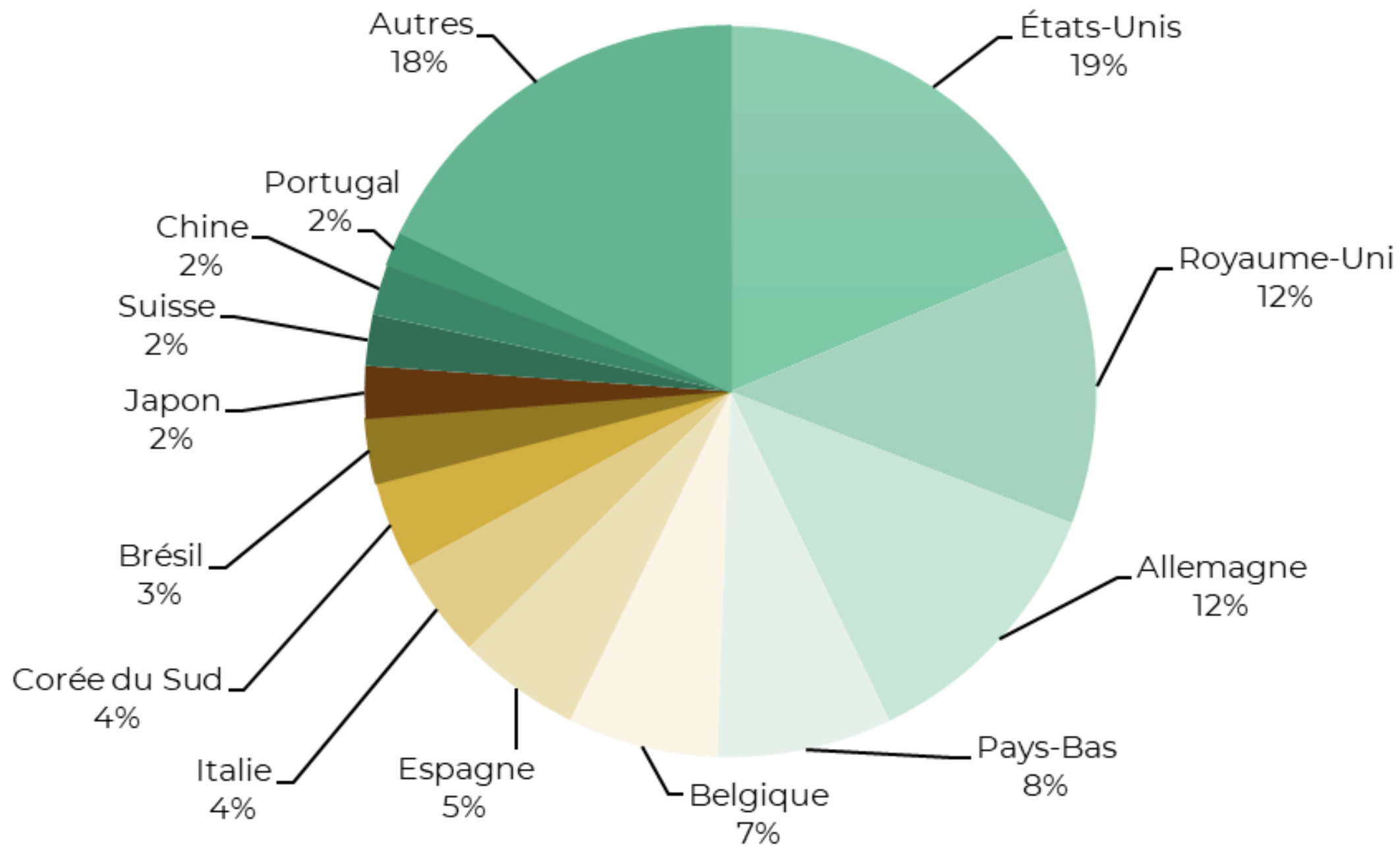


Été : juillet et août

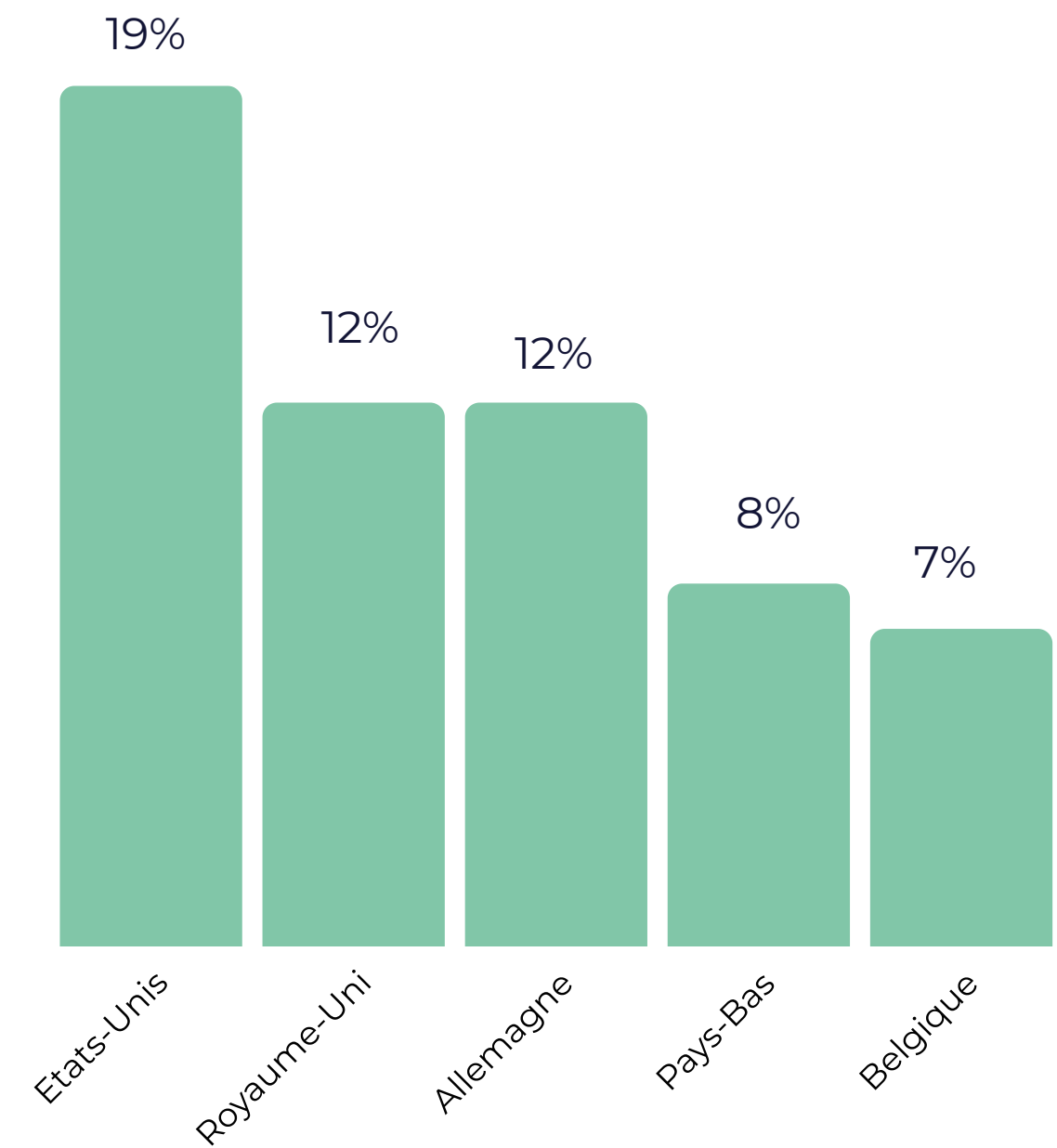
Saison : de mai à octobre

Hors saison : de novembre à avril

Origine des excursionnistes étrangers

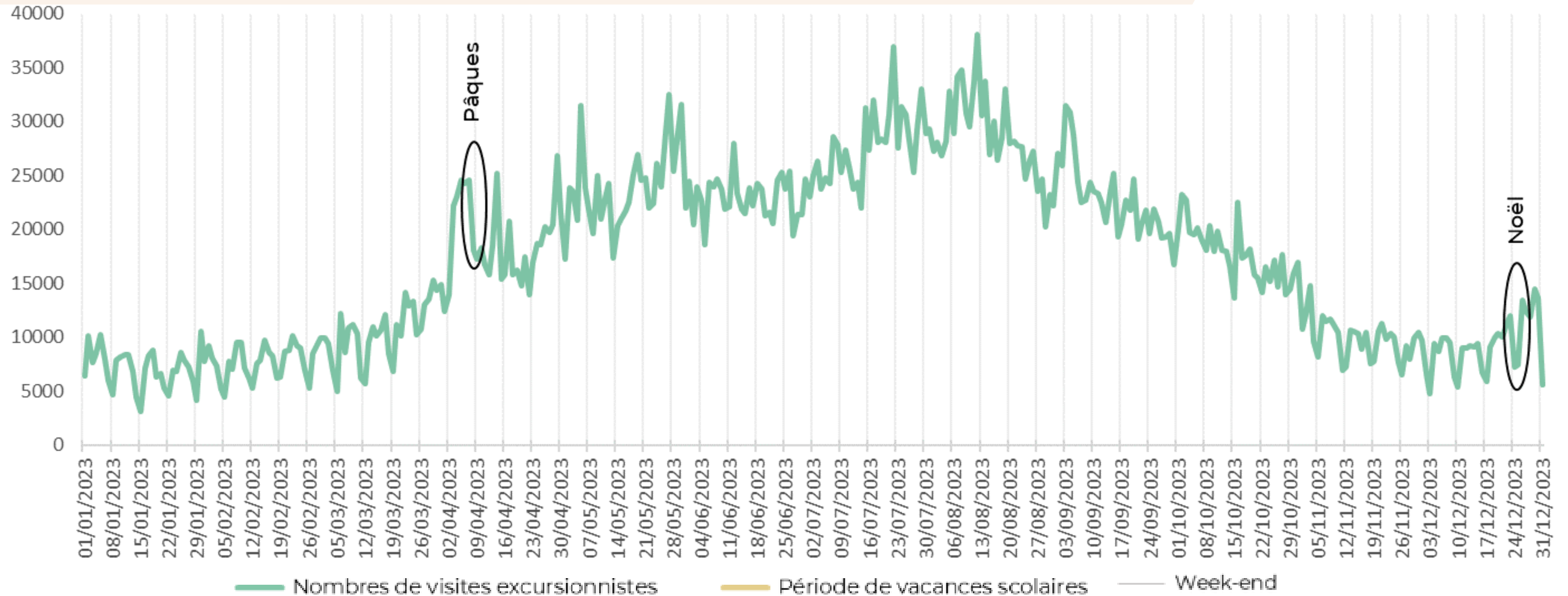


Top 5 des pays d'origine des touristes étrangers



La répartition des origines des touristes est comparable à celle de 2023, avec une augmentation de 2 points pour les journées des visiteurs en provenance des États-Unis. En Normandie, les Allemands occupent la première place des visiteurs étrangers en journée, représentant 16,5 %, suivis des Britanniques avec 16,0 %.

Répartition journalière des visites d'excursionnistes étrangers

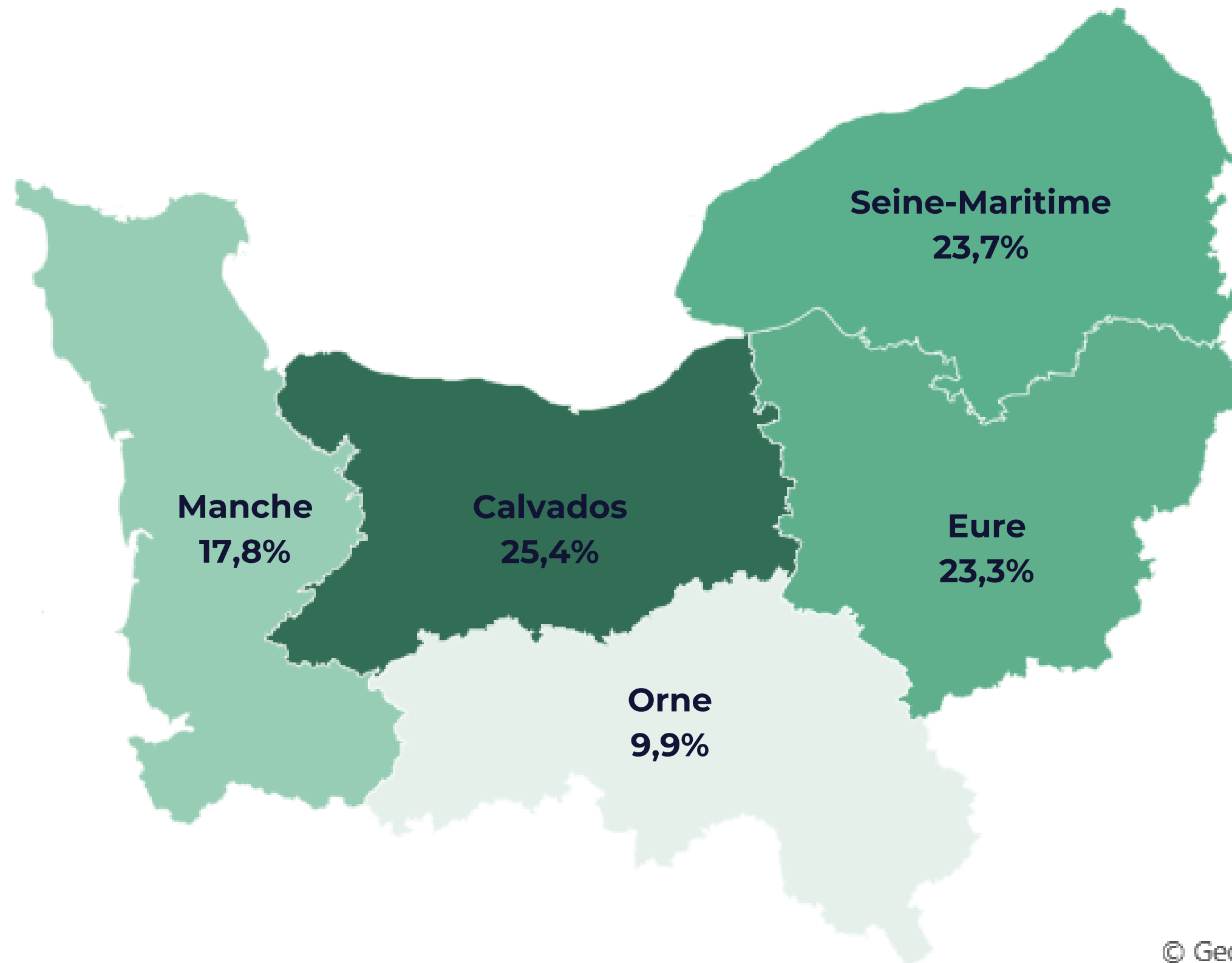


TOP 3 DES DATES LES PLUS FRÉQUENTÉES

- 12/08/2023 (38 091 excursionnistes)
- 22/07/2023 (36 921 excursionnistes)
- 08/08/2023 (34 733 excursionnistes)

La fréquentation de l'Eure par les excursionnistes étrangers est la plus élevée durant la période estivale, avec des pics à la fin juillet et à la mi-août.

Comparaison de la fréquentation des départements normands par les excursionnistes*



Plus d'un quart des excursions ont lieu dans le département du Calvados en 2023, suivi par la Seine-Maritime et par l'Eure.

Avec Bin
© GeoNames, TomTor

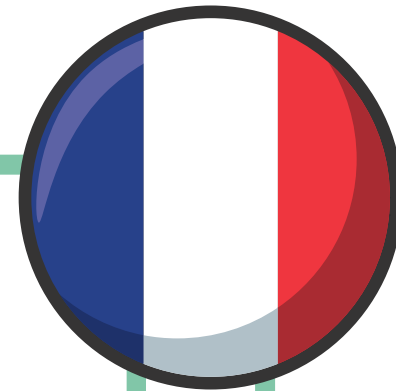
*Source des données: La fréquentation touristique en Normandie Bilan 2023, Normandie Tourisme

Profils type des visiteurs français

Excursionnistes



Les excursionnistes français représentent **76% de la clientèle française**. Près de 42% passent entre 2h et 4h dans le département de l'Eure. Les mois d'avril et mai sont ceux qu'ils fréquentent le plus. Ils proviennent des **régions limitrophes** (Normandie et Île-de-France).



Touristes



Les touristes français représentent **24% des visiteurs français**. Ils proviennent majoritairement de la région **île-de-France** (40%). La durée moyenne de séjour sur l'année est de **2 nuits**. Les mois de **juillet, août et décembre** sont ceux qu'ils fréquentent le plus. Les nuitées sont majoritairement réalisées au cours des **week-ends**.

Profils type des visiteurs étrangers

Excursionnistes



Les excursionnistes étrangers représentent **66%** de la clientèle étrangère.

Près de 45% passent entre 2h et 4h dans le département de l'Eure. Les mois de juillet et août sont ceux qu'ils fréquentent le plus. Ils proviennent des Etats-Unis (19%), Royaume-Uni (12%) et l'Allemagne (12%). Il est probable que ce soient des étrangers séjournant dans les départements voisins et passant une journée dans l'Eure.



Touristes



Les touristes étrangers représentent **34%** des visiteurs étrangers.

Ils proviennent majoritairement du Royaume-Uni (15%), des Pays-Bas (14%) et de l'Allemagne (12%). La durée moyenne de séjour sur l'année est de 1,9 nuits. Les mois de juillet et août sont les plus fréquentés.



Contact : Manon AUZERAYE

02 32 62 84 43

manon.auzeraye@eureka-
attractivite.fr